

# Collectiveren in 2030

## Holland Rijnland

**in 2030... zijn wachttijden significant verminderd doordat meer gezinnen, sneller en effectiever worden geholpen in groepsverband, waar het passend en verantwoord is. Ook ervaren gezinnen meer steun en acceptatie onderling.**



**1...** Worden **groepen** aangeraden als **'plan A'**, met onderbouwing en ervaringen van andere jeugdigen/gezinnen.



**2...** zijn **verwijzingen** vanuit de **huisarts open** en **niet** specifiek voor **1op1**. In het onderwijs en in de jeugdteams wordt de verwachting van 1op1 niet gewekt.



**3...** Wordt er zo **vroeg mogelijk** in het zorgpad in **groepen** gewerkt, zo **dicht mogelijk bij de context van het kind** (bijvoorbeeld op school of de bredere sociale context van het gezin). Zo wordt escalatie door medicalisering en sociaal isolement tegengewerkt.



**5...** Wordt **samenwerking in groepsaanbod** tussen jeugdteams en specialisten **gestimuleerd** in de zoektocht naar 'expertise naar voren' en 'de beweging naar voren'. Vervolgtrajecten kunnen worden afgevangen of sluiten beter aan.



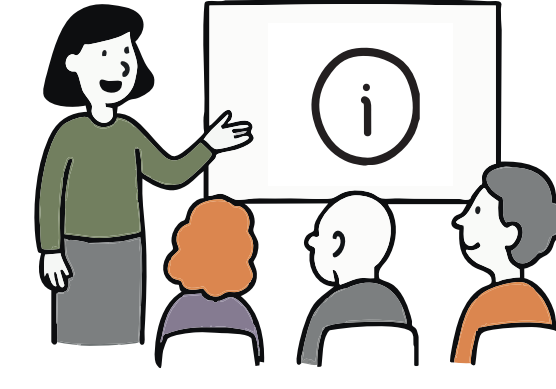
**6...** Kijken jeugdteams en specialisten **vraaggericht en flexibel** naar wat in groepen kan: van maatwerk bij 1op1 naar **'groepen op maat'**. Een groep kan 1op3 zijn en kan eenmalig zijn als daarmee een cluster van hulpvragen wordt geholpen. Ook kan er naast 'de groep' een stukje 1op1 blijven bestaan.



**7...** Vormen **wachtlissen** van jeugdteams en specialisten een **belangrijke leidraad** voor het **vormen van groepen**, zo nodig in samenwerking onderling of met elkaar. Waar mogelijk kan zo ook direct worden gestart met de hulpverlening.



**4...** worden **hulpvragen** van in ieder geval de **jongste kinderen in groepsverband** opgepakt.



**8...** Vindt **psycho-educatie** en **preventief** aanbod zo veel mogelijk **in groepen** plaats.



**10...** Is er een optie tot **lotgenotencontact** (bijvoorbeeld in het sociale basis), **ook** als de **behandeling 1op1** moet zijn. Zeker bij intensievere zorgtrajecten wordt zo de verbinding met 'het normale leven' behouden.



**9...** Draaien **groepen** vooral op de **hulpvraag** en **niet** op classificatie/label.



**11...** Is **structureel draaiend groepsaanbod** bekend bij jeugdteams en specialisten binnen hetzelfde domein (en subregio) en is dit op elkaar afgestemd. Zo sluit het aanbod op elkaar aan en wordt schaars personeel optimaal benut.



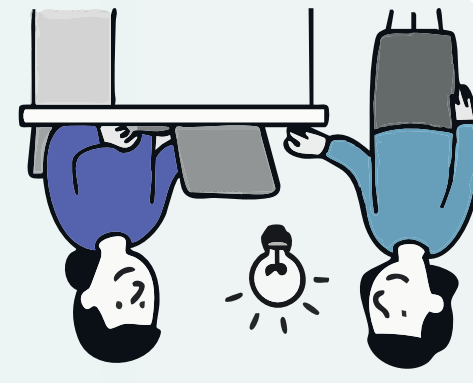
**13...** Merken specialisten het **zorginhoudelijke en financiële voordeel** van het draaien/opzetten van een **effectieve groep**. En worden hierbij niet gehinderd door perverse prikkels in het systeem.



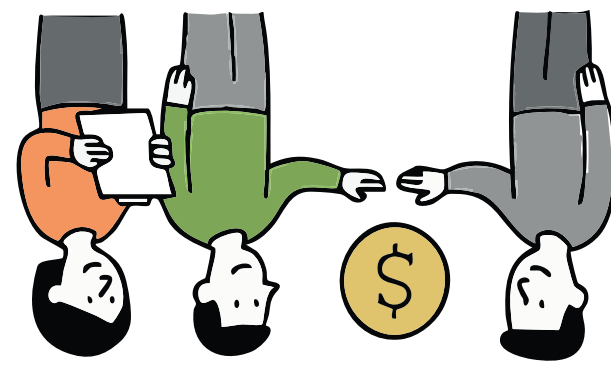
**12...** Wordt er **datagedreven** en **vraaggericht** gewerkt. Zo houden jeugdteams en specialisten bij welke hulpvragen er binnen komen en kijken zij (overkoepelend) waar collectief aanbod mogelijk is.



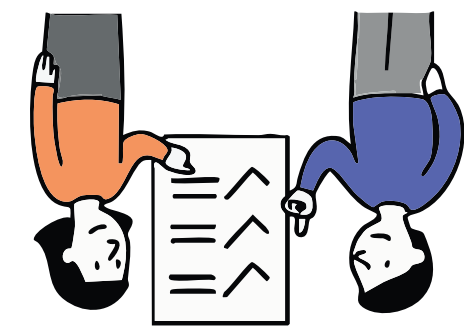
**12...** Wordt er **datagedreven** en **vraaggericht** gewerkt. Zo houden jeugdteams en specialisten bij welke hulpvragen er binnen komen en kijken zij (overkoepelend) waar collectief aanbod mogelijk is.



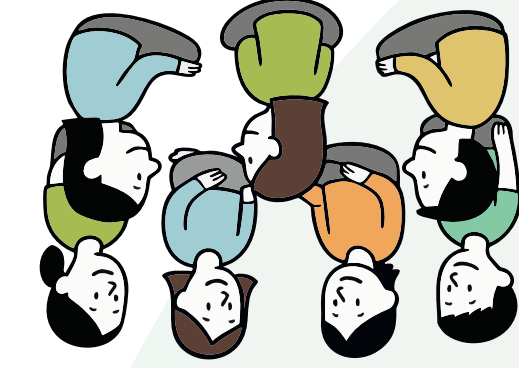
**13...** Merken specialisten het **zorginhoudelijke** en **financiële voordeel** van het draaien/opzetten van een **effectieve groep**. En worden hierbij niet gehinderd door perverse prikkels in het systeem.



**11...** Is **structureel draaiend groepsaanbod** bekend bij



jeugdteams en specialisten binnen hetzelfde domein (en subregio) en is dit op elkaar afgestemd. Zo sluit het aanbod op elkaar aan en wordt schaars personeel optimaal benut.



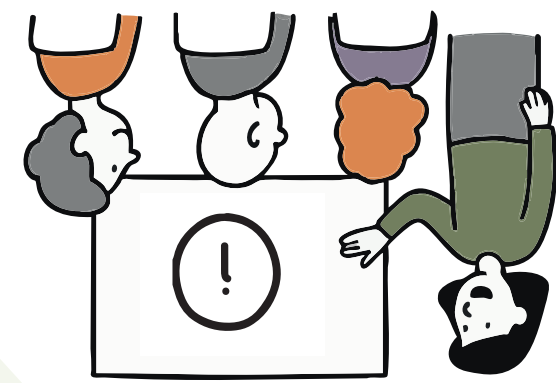
**10...** Is er een optie tot **lotgenotencontact** (bijvoorbeeld in het sociale basis), **ook** als de **behandeling 1op1** moet zijn. Zeker bij intensievere zorgtrajecten wordt zo de verbinding met 'het normale leven' behouden.



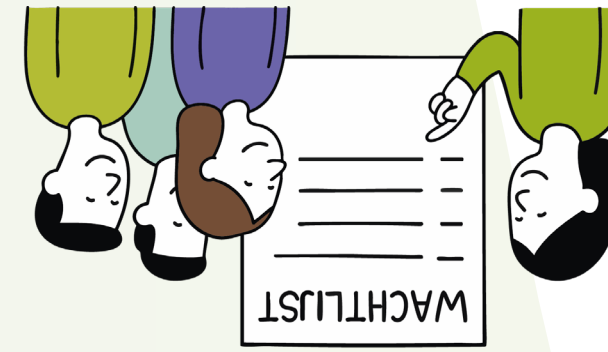
**9...** Draaien **groepen**

vooral op de **hulpvraag** en **niet** op classificatie/label.

**8...** Vindt **psycho-educatie** en **preventief** aanbod zo veel mogelijk **in groepen** plaats.



**7...** Vormen **wachtlissen** van jeugdteams en specialisten een **belangrijke leidraad** voor het **vormen van groepen**, zo nodig in samenwerking onderling of met elkaar. Waar mogelijk kan zo ook direct worden gestart met de hulpverlening.



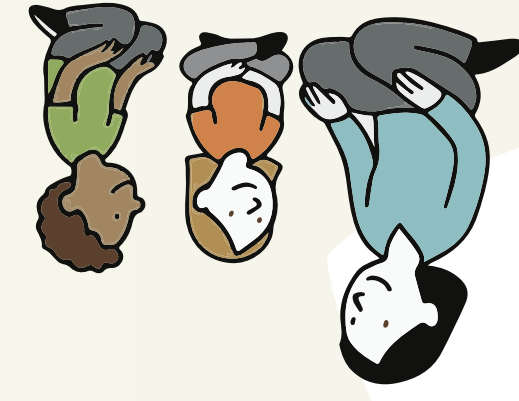
**5...** Wordt **samenwerking in groepsaanbod** tussen jeugdteams en specialisten **gestimuleerd** in de zoektocht naar 'expertise naar voren' en 'de beweging naar voren'. Vervolgtrajecten kunnen worden afgevangen of sluiten beter aan.



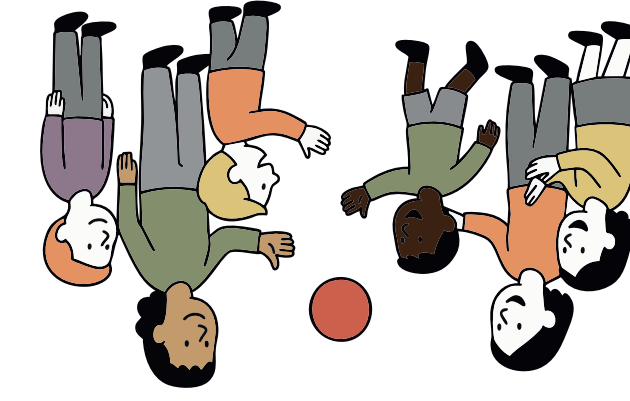
**6...** Kijken jeugdteams en specialisten **vraaggericht en flexibel** naar wat in groepen kan: van maatwerk bij 1op1 naar **'groepen op maat'**. Een groep kan 1op3 zijn en kan eenmalig zijn als daarmee een cluster van hulpvragen wordt geholpen. Ook kan er naast 'de groep' een stukje 1op1 blijven bestaan.



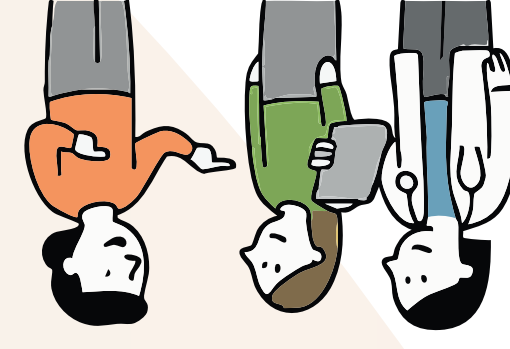
**4...** worden **hulpvragen** van in ieder geval de **jongste kinderen in groepsverband** opgepakt.



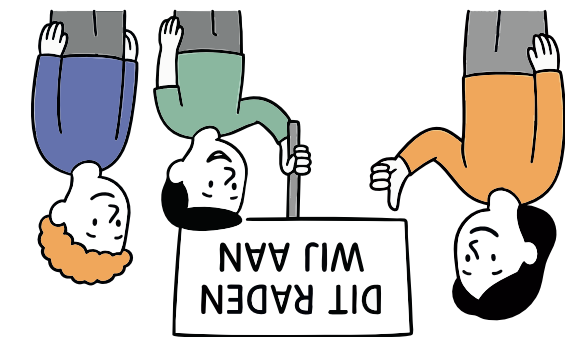
**3...** Wordt er zo **vroeg mogelijk** in het zorgpad in **groepen** gewerkt, zo **dicht mogelijk bij de context van het kind** (bijvoorbeeld op school of de bredere sociale context van het gezin). Zo wordt escalatie door medicalisering en sociaal isolement tegengewerkt.



**2...** zijn **verwijzingen** vanuit de **huisarts open** en **niet** specifiek voor **1op1**. In het onderwijs en in de jeugdteams wordt de verwachting van 1op1 niet gewekt.



**1...** Worden **groepen** aangeraden als **'plan A'**, met onderbouwing en ervaringen van andere jeugdigen/gezinnen.



**in 2030... zijn wachttijden significant verminderd doordat meer gezinnen, sneller en effectiever worden geholpen in groepsverband, waar het passend en verantwoord is. Ook ervaren gezinnen meer steun en acceptatie onderling.**

# Collectiveren in 2030

## Holland Rijnland