

# HOE DE JEUGDZORGPLUS UIT DE MIN KAN KOMEN.

Onderzoek naar mogelijkheden voor het beperken van instroom en bevorderen van door- en uitstroom in JeugdzorgPlus in het landsdeel ZuidWest



# Inhoudsopgave

	<b>Samenvatting</b>	<b>4</b>
Hoofdstuk 1	<b>Inleiding</b>	<b>7</b>
Hoofdstuk 2	<b>Context</b>	<b>8</b>
Hoofdstuk 3	<b>Werkwijze en proces</b>	<b>10</b>
Hoofdstuk 4	<b>Analyse van de adviezen en aanbevelingen uit casuïstiek en interviews</b>	<b>14</b>
	- De adviezen samengevat in zeven aanbevelingen	14
	- Interviews met gedragswetenschappers over 14 jongeren: ervaringen en suggesties	15
	- Interviews met jeugdprofessionals over in-, door- en uitstroom: ervaringen en suggesties	18
	- Team Oppakken en leren van complexe casuïstiek over uitstroom 16 jongeren: ervaringen en suggesties	19
Hoofdstuk 5	<b>De huidige en de gewenste situatie in beeld</b>	<b>22</b>
	- Huidige situatie	23
	- Gewenste situatie	27
Hoofdstuk 6	<b>Conclusies, aanbevelingen en randvoorwaarden</b>	<b>38</b>
	- Aanbevelingen	38
	- Stop met JeugdzorgPlus in de huidige vorm	39
	- Randvoorwaarden voor stoppen met JeugdzorgPlus	40
	<b>Nawoord</b>	<b>44</b>
	<b>Bijlagen</b>	<b>46</b>
	- Bijlage 1: Vragenlijst interviews	47
	- Bijlage 2: Factsheet verklarende analyse	48

## COLOFON

Dit is een uitgave van Jeugdzorg Solutions en is tot stand gekomen in samenwerking met het OZJ.

Opdrachtgever: Landsdeel Zuidwest  
Auteurs: J. Steenkuijl, L. Gerits  
Redacteur: T.Boender

© Jeugdzorg Solutions, januari 2022

*Het auteursrecht van deze publicatie berust bij Jeugdzorg Solutions. Gedeeltelijke overname van teksten is toegestaan, mits daarbij de bron wordt vermeld.*

*The copyright of this publication rests with Jeugdzorg Solutions. Partial reproduction of the text is allowed, on condition that the source is mentioned.*

# Samenvatting

**Het landsdeel ZuidWest heeft de ambitie om jeugdigen niet langer dan zes maanden in een JeugdzorgPlus-voorziening op te laten nemen. Het streven van Zuidwest voor 2024 is dat er voor 100 plaatsen gesloten jeugdhulp is en dat er alternatieven voor 135 plaatsen beschikbaar zijn. Om die reden laat het landsdeel onderzoeken wat de mogelijkheden zijn voor het beperken van de instroom en bevorderen van de door- en uitstroom in JeugdzorgPlus.**

Het onderzoek is gehouden door ombuigcoördinator JeugdzorgPlus Janinka Steenkuijl in nauwe samenwerking met het team Oppakken en Leren van Complexe Casuïstiek van het OZJ. Voor het onderzoek is gekozen om direct met jongeren aan de slag te gaan op basis van casuïstiek waarbij het beantwoorden van de hulpvraag is vastgelopen, het perspectief niet helder is en de plaatsing binnen JeugdzorgPlus niet passend is. Dit om tot een vervolgaanpak te komen. Om meer zicht te krijgen op het profiel en de context van jongeren die vanuit een open residentiële voorziening doorstromen naar een JeugdzorgPlus-instelling zijn interviews gehouden met onder andere directeuren van zorgaanbieders, gesloten instellingen, expertteams, gedragswetenschappers, jongeren en ouders, hulpverleners, regiomanagers, plaatsingscoördinatoren, beleidsmedewerkers en adviseurs van het OZJ.

Deze gesprekken zijn mede de hand van bestaande literatuur in een context geplaatst, waarna een advies op basis van verhalen uit de praktijk is geformuleerd. Dit advies bestaat uit zeven concrete aanbevelingen:

- **Begin bij het verhaal en de wens van de jongere**
- **Een verklarende analyse helpt**
- **Reageer op onderliggende problemen in plaats van op gedrag**
- **Blijf in contact en bied perspectief**
- **Begeleid het hele gezin zo vroeg en intensief mogelijk**
- **Ondersteun je professionals bij cruciale keuzes**
- **Organiseer goed en koop in op basis van een visie met bijbehorende afspraken**

Deze aanbevelingen dragen bij aan het verminderen van de instroom in de JeugdzorgPlus. De aanbevelingen sorteren optimaal effect als ze niet los van elkaar worden gezien, maar in onderlinge samenhang worden ingezet.

## **JeugdzorgPlus als laatste redmiddel**

Het onderzoek bevestigt ook de praktijk dat JeugdzorgPlus veelal wordt ingezet als laatste redmiddel. Dit is een rechtstreeks gevolg van de manier waarop de jeugdzorg op dit moment is ingericht. Gaandeweg is er een systeem ontstaan dat niet goed functioneert en dat zorgt voor onmacht, frustratie en angst bij met name

de jeugdprofessionals. Begeleiding van hoogcomplexe jeugd gebeurt zelden vanuit een vooropgezet plan. De inzet van JeugdzorgPlus is veelal symptoombestrijding zonder de kern aan te pakken. Dit wordt in de sector breed onderkend, evenals de gedachte dat er iets moet gebeuren.

## **Aanzet tot systeemverandering**

Om die reden geeft het rapport als overweging een aanzet tot systeemverandering te doen door JeugdzorgPlus niet langer in te zetten. JeugdzorgPlus in de huidige vorm is voor geen enkele jongere de best passende zorg. Jeugdhulp dient eerder en sneller beschikbaar te zijn om geslotenheid te voorkomen. Stoppen met JeugdzorgPlus dwingt tot het eerder bieden van effectieve en juiste zorg. Dat voorkomt wachtlijsten en escalatie. Het biedt jongeren een duurzaam perspectief en is inhoudelijk en financieel beter op de langere termijn. Voorbeelden uit andere landsdelen laten zien dat stoppen met geslotenheid in de praktijk mogelijk is, maar dat dit wel moed vergt.

## **Alternatief voor JeugdzorgPlus**

Het rapport noemt als alternatief voor JeugdzorgPlus de inzet op specialistisch ambulante teams om uithuisplaatsing te voorkomen. Als dat niet lukt is een kleinschalige woonvoorziening een mogelijkheid. Dan blijft er nog een kleine groep jongeren over die een beveiligde omgeving nodig hebben als onderdeel van een behandeltraject met een duurzaam perspectief. Anderzijds gaat het om jongeren die een delict hebben gepleegd en in een jeugdgevangenis (JJl) terechtkomen. Het is raadzaam om het preventieve aanbod bij de JJl's te versterken.

## **Drie randvoorwaarden**

Het rapport noemt drie randvoorwaarden bij het niet langer inzetten van JeugdzorgPlus. De eerste randvoorwaarde is accepteren dat er in de jeugdhulp ongemakkelijke vraagstukken zijn en blijven. Door dit te erkennen ontstaat de kans om verandering te realiseren. De jeugdzorg is een wicked problem en dergelijke problemen zijn uitsluitend op te lossen door samenwerking tussen betrokken partijen, met vallen en opstaan.

De tweede randvoorwaarde is het besluit om te stoppen met JeugdzorgPlus goed op te volgen. Dit door de vraag te beantwoorden hoe organisaties samenwerken als kinderen niet meer gesloten worden geplaatst. Het rapport noemt twee voorbeelden uit de praktijk ter illustratie hiervan.

De derde randvoorwaarde is dat het besluit om te stoppen met JeugdzorgPlus en de bijbehorende risico's worden gedragen door de bestuurders en directeuren. Dit vraagt om lef en moed vanuit de overtuiging dat er een beter alternatief is dan het grijpen naar een oplossing vanuit machteloosheid.

## Inleiding

De regio ZuidWest streeft naar minder frequente en kortere inzet van JeugdzorgPlus zodat kwetsbare jongeren weer mee kunnen doen in de samenleving. Het is met name de langere verblijfsduur in de gesloten jeugdzorg die zorgen baart. Zo verbleef in 2019 48% van het aantal jongeren in JeugdzorgPlus daar langer dan zes maanden, waarvan 17% langer dan twaalf maanden. Dit is zorginhoudelijk zeer ongewenst en zelfs schadelijk voor de jongeren.

### Ontwikkelperspectief leidend

Reden voor het landsdeel ZuidWest om de ambitie uit te spreken om jeugdigen niet langer dan zes maanden in een JeugdzorgPlus-voorziening op te laten nemen. Uitgangspunten zijn dat de zorg voor jongeren die tijdelijk dwang nodig hebben verbeterd is en dat het ontwikkelperspectief van de jeugdige leidend is. Daarbij moet de veiligheid voor de jeugdige, het gezin, medewerkers en samenleving uiteraard gewaarborgd zijn. Het streven van Zuidwest voor 2024 is dat er voor 100 plaatsen gesloten jeugdhulp is en dat er alternatieven voor 135 plaatsen beschikbaar zijn. Het landsdeel omvat vijf jeugdhulpregio's met in totaal 56 gemeenten, twee jeugdhulpaanbieders en twee Gecertificeerde Instellingen (GI's).

### Analyse en uitplaatsen

Om de ambitie te realiseren heeft de gemeente Den Haag namens het landsdeel ZuidWest een ombuigcoördinator JeugdzorgPlus aangesteld voor de periode van 1 mei 2021 tot 31 december 2021. De ombuigcoördinator heeft als opdracht om aan de hand van casuïstiek te adviseren hoe de instroom in de JeugdzorgPlus geminimaliseerd kan worden en hoe de door- en uitstroom bevorderd kan worden. De opdracht omvat naast het opstellen van een brede analyse hierover het uitplaatsen van jongeren met behulp van maatwerkoplossingen en hierover te rapporteren.

### Nauwe samenwerking met OZJ

De ombuigcoördinator Jeugdzorg heeft deze opdracht uitgevoerd in nauwe samenspraak met het team Oppakken en Leren van Complexe Casuïstiek (tOLCC) van het Ondersteuningsteam Zorg voor de Jeugd (OZJ). Dit team ondersteunt de expertteams en betrokken partijen met het organiseren van een lerende werkwijze en het verspreiden van opgedane kennis. Daarnaast is samenwerkt met de JeugdzorgPlus-organisaties Schakenbosch en Horizon, de GI's Jeugdbescherming West en Jeugdbescherming Rotterdam Rijnmond, de regionale expertteams en diverse gemeenten.



## Context

**De transformatie van de JeugdzorgPlus vraagt om een integrale kijk die over de muren rond organisaties heen kijkt en een integrale aanpak die bruggen bouwt tussen de jeugdige, het gezin, het netwerk en alle relevante partijen die kunnen bijdragen aan het antwoord op de vraag van het gezin.**

Dat is een complexe uitdaging. Het ene vraagstuk is niet op te lossen zonder het andere aan te pakken. Voor deze complexe problemen is een eenduidige oplossing niet toereikend. Dit vraagt om samenwerking tussen alle betrokken partijen, juist ook als het gaat om de vraag hoe we om willen gaan met de meest kwetsbare gezinnen in onze samenleving.

### Complex, uniek en veranderlijk

Dergelijke grote maatschappelijke uitdagingen worden ook wel wicked problems genoemd. Ze zijn complex, uniek en veranderlijk. Ze hebben veel onderlinge verbanden en er zijn veel partijen bij betrokken die het probleem beïnvloeden. Daardoor ontwikkelt het probleem zich continu op onvoorspelbare wijze. Volgens Peer van der Helm, lector Residentiële Jeugdzorg aan de Hogeschool Leiden en hoogleraar Onderwijs en Zorg aan de Universiteit van Amsterdam, is het duidelijk dat veel problemen in de jeugd-GGZ, de jeugdzorg en in de jeugdbescherming wicked problems zijn die niet zo makkelijk door kennis en training zijn op te lossen<sup>1</sup>.

### Omslag naar holistisch denken en doen

Het oplossen van wicked problems vraagt om fundamentele veranderingen, met name in de manier van denken, werken en organiseren. Dit geldt ook voor het vraagstuk hoe we met de meest kwetsbare gezinnen in onze samenleving om willen gaan. Hiervoor is een omslag nodig naar holistisch denken en doen, waarin complexiteit wordt herkend en erkend. Circulair denken gaat uit van het principe dat alles met elkaar verbonden is. Die onderlinge verbondenheid maakt dat een systeem werkt.

### Bouwen aan collectieve capaciteit en creativiteit

Zo'n ingrijpende verandering in denken en doen is moeilijk met beleidsmaatregelen af te dwingen. Dit vraagt om een open mind, open heart en open will. Een open mind betekent dat we de moed hebben om oude patronen los te laten en openstaan voor het nieuwe en onbekende, waarin de gezamenlijke opgave centraal staat. Een open heart betekent het vermogen ontwikkelen om problemen te zien vanuit het perspectief van de ander, daar nieuwsgierig naar zijn en zonder

oordeel op onderzoek uitgaan. Vervolgens moeten we in staat zijn onze eigen expertise, kennis en middelen in te brengen en te mengen met de expertise, kennis en middelen van anderen. Daartoe moeten we in dialoog met elkaar in plaats van in debat. We moeten leren luisteren naar anderen en openstaan voor andere perspectieven. De open will betekent durven vertrouwen op elkaar en de mindset die is gericht op behoud loslaten. De angst voor het onbekende weerhoudt ons van het openstaan voor het nieuwe. Om gezamenlijk tot iets nieuws te komen is er vertrouwen nodig en moeten we kennis en resources gul delen, zonder direct te weten wat we ervoor terugkrijgen. Zo kunnen we bouwen aan collectieve capaciteit en creativiteit. Zo ontstaat een oplossing die het systeem verandert.

### Aanpak van wicked problems in de praktijk

Deze opdracht is in nauwe samenwerking met het team Oppakken en Leren van Complexe Casuïstiek (tOLCC) van het OZJ uitgevoerd. Dit team heeft als doel om zo snel mogelijk oplossingen te vinden voor de meest complexe vraagstukken voor kinderen, ouders, zorgverleners, ambtenaren en bestuurders. Zodat we hiervan leren, oplossingen en lessons learned toepassen en deze opschaalbaar maken waar mogelijk. Zo brengt tOLCC de essentie van de aanpak van wicked problems in de praktijk.



1 - <https://www.sociaalweb.nl/blogs/omgaan-met-akelige-problemen-in-de-jeugd-ggz-en-jeugdzorg>

## Werkwijze en proces

**De onderzoeksopdracht valt uiteen in twee onderdelen. Het eerste deel is adviseren over beperken van instroom en bevorderen van de door- en uitstroom in de JeugdzorgPlus. Om goed in beeld te brengen hoe dit proces in de praktijk verloopt is een brede onderzoeksopzet vereist. Voor een zo genuanceerd mogelijk beeld is gekozen om deze praktijk te belichten vanuit het perspectief van de jongeren en hun ouders, van de bij deze jongeren betrokken gedragswetenschappers en van de jeugdzorgprofessionals.**

De tweede pijler van de opdracht is het daadwerkelijk helpen bij de uitstroom van jongeren die langdurig verblijven binnen JeugdzorgPlus. Deze taak is belegd bij adviseurs van het team Oppakken en Leren van Complexe Casuïstiek (tOLCC) van het OZJ. Dit team heeft veel ervaring in het organiseren van maatwerkoplossingen. Dit vanuit de functies advies, procesregie, leren en evalueren van de expertteams.

### Jongeren en gezin

Om in kaart te brengen wat we kunnen leren van vastlopende casussen is in eerste instantie gekozen om direct met jongeren aan de slag te gaan op basis van casuïstiek. Het gaat dan om casuïstiek van jongeren waarbij het beantwoorden van de hulpvraag is vastgelopen, het perspectief niet helder is en de plaatsing binnen JeugdzorgPlus niet passend is. Dit met als doel om tot een vervolgaanpak te komen.

In overleg met de JeugdzorgPlus-instellingen Horizon en Schakenbosch is gekozen voor een subgroepenpak om met de casuïstiek aan de slag te gaan. In totaal zijn vijf subgroepen gedefinieerd die elkaar opvolgen:

- Jongeren die langer dan 1,5 jaar binnen de JeugdzorgPlus verblijven
- Jongeren met een voorwaardelijke machtiging
- Jongeren die meerderjarig worden (18-/18+)
- Jongeren met een WLZ-machtiging of jongeren die een WLZ-machtiging nodig hebben
- Jongeren die instromen in de JeugdzorgPlus

### Uitgangspunten en randvoorwaarden

Van iedere subgroep zouden vijf tot tien casussen vanuit Horizon en Schakenbosch worden aangeleverd, dus in totaal 25 tot 50 casussen. De casuïstiek zou na analyse groepsgewijs binnen de bestaande structuren worden opgepakt om duurzame oplossingen te vinden die zoveel mogelijk bij het dagelijks leven zijn georganiseerd. Dit met jongeren en ouders vanaf het eerste moment als gesprekspartner aan tafel. Vervolgens zouden alle ketenpartners actief worden betrokken bij het vinden bij het creëren van alternatieve oplossingen voor JeugdzorgPlus. Dit om te komen tot een werkwijze die al op korte termijn effect heeft voor jongeren en die de opmaat vormt voor een werkwijze op de lange termijn.

### Een moeizaam proces

Gedurende het onderzoekstraject werd onvoldoende casuïstiek voor de subgroepenpak aangemeld. Met de instellingen Horizon en Schakenbosch is vervolgens nader overlegd om alsnog casuïstiek aangemeld te krijgen. In deze gesprekken werden diverse redenen genoemd waarom het aanleveren achterwege uitbleef. Zo is er gebrek aan vertrouwen bij een deel van de medewerkers in de JeugdzorgPlus dat weer een nieuw project of initiatief daadwerkelijk veranderingen met zich meebrengt. Verder wordt de werkdruk als zeer hoog ervaren waardoor er geen ruimte is om zaken op te pakken die als 'extra' voelen. Ook werd aangegeven dat het lastig is om toestemming van jongeren en ouders te krijgen om hen aan te melden bij dit project.

Verder zijn er contacten geweest met Jeugdbescherming West en Jeugdbescherming Rotterdam Rijnmond om via deze organisaties casuïstiek aangemeld te krijgen. Na drie maanden werd de eerste casus eind juli 2021 aangemeld. Uiteindelijk zijn er in totaal zestien casussen aangemeld: vier vanuit Jeugdbescherming West, drie vanuit Jeugdbescherming Rotterdam, vier vanuit Horizon en vijf vanuit Schakenbosch. Bij twee casussen vanuit Schakenbosch was de WSG als Gecertificeerde Instelling betrokken en bij één casus het Leger des Heils.

### Rolverdeling en vervulling ervan

De casuïstiek is vanuit tOLCC in nauwe samenwerking met de betrokken (regionale) expertteams opgepakt. Deze teams richten zich op complexe zorgvragen, waar de reguliere hulpverlening geen antwoord op heeft. Deze opdracht werd door de expertteams ervaren als iets waar niet om gevraagd was, maar als een van bovenaf opgelegde extra opdracht terwijl er al gebrek aan tijd werd ervaren. Daarnaast was er soms onduidelijkheid over de verschillende rollen en verwachtingen over en weer. Dit onderstreept het belang van overleg voordat de samenwerking start en het maken van duidelijke afspraken over de rolverdeling en over zicht houden op de vervulling ervan.

### Gedragswetenschappers en jeugdzorgprofessionals

Om meer zicht te krijgen op het profiel en de context van jongeren die vanuit een open residentiele voorziening doorstromen naar een JeugdzorgPlus-instelling zijn interviews gehouden met gedragswetenschappers, hulpverleners, regiomanagers, plaatsingscoördinatoren en beleidsmedewerkers. De noodzaak hiertoe nam toe naarmate duidelijker werd dat het aantal aangemelde casuïstiek ver achterbleef. Ook de tweede kwartaalrapportage van de Plaatsingscoördinatie ZuidWest gaf hier aanleiding toe. Dit schakelpunt voor alle aanmeldingen voor een gesloten plaatsing in de provincie Zuid-Holland meldde 95 plaatsingen. Daarvan kwamen 47 plaatsingen (50%) vanuit een open setting en daarvan waren er 38 (81%) spoedplaatsingen.

### Veel interventies nodig

Het proces om met de juiste personen in contact te komen en tot afspraken te komen verliep ook hier moeizaam. Er waren veel interventies nodig om de verschillende interviews georganiseerd te krijgen. Door drukte werden afspraken afgezegd of kwamen ze niet tot stand. Uiteindelijk zijn er gesprekken gevoerd over 14 van de 47 jongeren. Om een zo volledig mogelijk beeld te krijgen was het de bedoeling de gedragswetenschapper van zowel de open voorziening als van de gesloten JeugdzorgPlus te interviewen. Uiteindelijk lukt het bij vier jongeren om met beide gedragswetenschappers in gesprek te gaan. Bij de overige tien jongeren is alleen de gedragswetenschapper van de open voorziening geïnterviewd.

Vanuit Schakenbosch is niet deelgenomen aan de interviews. Door personele onderbezetting was er geen ruimte om hieraan deel te nemen. Het tekort aan personele bezetting speelde ook bij Horizon en de open voorzieningen.

Naast bovenvermelde interviews zijn er gesprekken gevoerd met jeugdbeschermers van de twee betrokken GI's, trajectbegeleiders van Horizon, plaatsingscoördinatoren, (beleids)medewerkers en (regio)managers van zowel de open voorzieningen als van Schakenbosch en Horizon. Hierin stond de vraag centraal wat er nodig is om de JeugdzorgPlus om te buigen. Verder is gesproken met contract- en beleidsmedewerkers vanuit gemeenten. Daarnaast zijn drie gedragswetenschappers geïnterviewd over hoe het proces verloopt bij het afgeven van een instemmingsverklaring.

Dr. L. Gerits, klinisch psycholoog, specialisme in complex trauma en adviseur bij tOLCC, heeft alle interviews geanalyseerd en de conclusies daaruit opgesteld.

# Analyse van de adviezen en aanbevelingen uit casuïstiek en interviews

De casuïstiek en de gesprekken met jeugdzorgprofessionals leveren een buitengewoon rijke oogst op aan praktische adviezen, suggesties en overdraagbare handvatten op om de instroom in de JeugdzorgPlus te beperken en de door- en uitstroom te bevorderen. Dit ondanks dat het realiseren van samenwerking en het maken van interviewafspraken gedurende het proces om uiteenlopende redenen moeizaam verliep. Dit hoofdstuk beschrijft de analyse van de resultaten samengevat in zeven concrete aandachtspunten en vervolgens gedetailleerder per groep geïnterviewden.

## 4.1 De adviezen samengevat in zeven aanbevelingen

*De volgende zeven praktische aandachtspunten zijn op ieder moment inzetbaar, maar bij voorkeur uiteraard zo vroeg mogelijk.*

- 1 **Begin bij het verhaal en de wens van de jongere**  
Hoewel duidelijk is dat de jongeren uit de interviews allemaal negatieve jeugdervaringen en hechtingsproblematiek hebben, blijkt dat de ACE's (Adverse Childhood Experiences, negatieve ervaringen in de kindertijd) te weinig uitgevraagd én te weinig behandeld worden. Door hier structureel meer aandacht aan te besteden wordt de drempel voor jongeren lager om hierover in contact te zijn en adequate behandeling aan te gaan. Bovendien voorkomt het toekomstig slachtofferschap.
- 2 **Een verklarende analyse helpt**  
Een verklarende analyse geeft inzicht in de samenhang van de problemen, het ontstaan en het voortbestaan ervan en legt verbanden tussen deze factoren. De verklarende analyse als vast onderdeel van ieder (behandel)traject is helpend. Dit helpt om te kijken naar het grotere geheel, naar factoren die van invloed zijn en naar de omgeving en de gezinsrelaties. Dit geeft antwoord op de vraag wat de betekenis is van het gedrag. Dit voorkomt symptoomgericht behandelen en kijkt naar onderliggende factoren die meer zeggen over het daadwerkelijke probleem. Deze factoren als uitgangspunt nemen voor benadering of behandeling maakt daadwerkelijk het verschil.

- 3 **Reageer op onderliggende problemen in plaats van op gedrag**  
Hulpverleners en de hulpverleningsketen reageren nog te vaak op gedrag in plaats van dat zij de onderliggende behoeften en emoties als uitgangspunt nemen. Het gevolg is dat er een vicieuze cirkel ontstaat van lastig gedrag, machteloosheid en maatregelen om met dat gedrag om te gaan. Maatregelen die vaak leiden tot nog lastiger gedrag. Zo neemt de druk op een plaatsing in de JeugdzorgPlus steeds meer toe. Meer kennis over hechtingsproblematiek en vaardigheden om traumasensitief te begeleiden kunnen deze negatieve spiraal doorbreken.
- 4 **Blijf in contact en bied perspectief**  
De soms moeizaam opgebouwde hechtingsrelaties worden verbroken door overplaatsingen en gebrek aan perspectief. Het gevolg is dat jongeren zich steeds meer vastzetten in hun neiging tot weglopen, zelf doen, niemand vertrouwen en toelaten. Dit versterkt de keten van gedrags- en hechtingsproblematiek. Bied jongeren een plek waar ze mogen blijven, los van de maatregel die ze hebben. Ondersteun ouders en medewerkers om in contact te blijven, te verdragen en te vertragen. Geef medewerkers voldoende emotionele ondersteuning en scholing om te kunnen werken met deze jongeren.
- 5 **Begeleid het hele gezin zo vroeg en intensief mogelijk**  
Problematiek bij ouders wordt onvoldoende integraal begeleid of behandeld. Een soepele afstemming tussen jeugd- en volwassenzorg, zowel wat betreft financiering, wachttijden, timing, inhoudelijke samenwerking en waar nodig een gezinsgerichte aanpak, kan leiden tot een positieve ontwikkeling bij alle betrokken in een (gezins)systeem. Stevige ambulante ondersteuning en eventueel een korte adempauze in de vorm van een logeerplek is belangrijker dan een (kleinschalige) voorziening.
- 6 **Ondersteun professionals bij cruciale keuzes**  
Verbreed de kring om met professionals mee te denken. De opgaven in de jeugdbescherming zijn groot en complex terwijl er sprake is van een hoog ziekteverzuim en een hoge uitstroom. Dit maakt dat de werkdruk van de professionals hoog is. Jeugdbeschermers zijn SKJ-geregistreerde professionals en vallen onder het tuchtrecht. Veel jeugdbeschermers beschouwen dit als een zware belasting. Het verbreden van de kring van professionals om mee te denken is noodzakelijk om in complexe situaties tot een zorgvuldige analyse te komen. Dit draagt bij aan het komen tot inzet van de meest passende zorg. Daarnaast maakt dit dat de professional zich ondersteund voelt in het te nemen besluit.
- 7 **Organiseer en koop goed in**  
Gemeenten vormen een belangrijke schakel in het verbeterproces. De wijze waarop JeugdzorgPlus is ingekocht heeft invloed op het transformeren van de JeugdzorgPlus en het ontwikkelen van alternatieven. De JeugdzorgPlus is op een andere wijze ingekocht dan de open jeugdzorg. Hierdoor ontstaat een knip, zowel financieel als inhoudelijk. Als de wijze van inkoop samenwerking van partijen stimuleert, draagt dit bij aan het kunnen bieden van een doorgaande lijn in de zorg aan de jongere en het gezin.



## 4.2 Interviews met gedragswetenschappers over 14 jongeren: ervaringen en suggesties

*De gedragswetenschappers zijn bevestigd over verbetermogelijkheden aan de hand van gesprekken over 14 van de 47 jongeren die in het tweede kwartaal vanuit een open setting in de JeugdzorgPlus zijn geplaatst. Deze 14 jongeren variëren in leeftijd van 9 tot 16 jaar.*

### Machteloosheid en vicieuze cirkels

Uit de ervaringen van de gedragswetenschappers komt veel machteloosheid naar voren, onder andere omdat de betrokken hulpverleners onvoldoende tools hebben om de veiligheid van de jongeren te waarborgen in situaties waarin het gedrag van de jongere zorgt voor onveiligheid. Situaties waarin jongeren weglopen, met verkeerde vrienden omgaan, niet zichtbaar zijn voor hulpverleners of uit contact gaan, agressief gedrag vertonen naar zichzelf of naar anderen. De context van dit soort gedrag is eveneens machteloosheid. Er is een opeenstapeling van problemen die vanwege de hevige uitingsvorm vraagt om opschaling van veiligheidsmaatregelen. Zo ontstaat bij veel jongeren een vicieuze cirkel van steeds grotere problemen, toenemende onveiligheid en een toename aan maatregelen die onveilig gedrag proberen te beperken.

### Gesloten voorziening als laatste stap

De meeste jongeren zijn met een spoedmachtiging in de gesloten voorziening geplaatst. Een plaatsing in een gesloten voorziening met zo'n machtiging is vaak een laatste stap. De reden om een gesloten plaatsing aan te vragen impliceert volgens de gedragswetenschappers al een bepaalde spoed, namelijk onttrekking en gevaar. De periode tussen de aanvraag en de plaatsing is in dergelijke gevallen vaak maar moeizaam te overbruggen, waardoor het uiteindelijk een plaatsing met een spoedmachtiging wordt.

Overplaatsingen zijn daarmee regelmatig onvoorbereid en er komt een breuk in de contacten die zijn opgebouwd. Voorzieningen zijn vaak ver weg, waardoor contact met het eigen netwerk nog maar moeizaam kan worden onderhouden. Ook verliezen jongeren bij iedere overplaatsing contact met vertrouwde volwassenen in hun omgeving. Dit is van invloed op hun vermogen om mensen toe te laten en te vertrouwen. Deze problematiek vraagt om een vaste en stabiele club mensen om de jongeren heen. Mensen die gevoel achter gedrag snappen, contact kunnen maken, dingen goed kunnen uitleggen en die zichzelf voldoende kunnen reguleren als ze op de proef worden gesteld.

### LVB-aanpak is vaak nodig

Opvallend is dat de gedragswetenschappers over de 14 jongeren aangeven wel te kunnen begrijpen dat de gedragsproblemen steeds verder uit de hand zijn gelopen. Terugkijkend zien ze diverse momenten waarop perspectief ontbrak, teleurstellingen optraden in het leven van de jongeren, machteloosheid toenam en het ene probleem leidde tot het volgende. Veel jongeren hebben een zogenaamde LVB-aanpak nodig vanwege hun lagere sociaal-emotionele ontwikkeling. Doordat zij een normaal IQ hebben, komen zij niet in aanmerking voor een plek in de (L)VVB sector.

### Geen traumabehandeling

Bij de jongeren is naast ACE's bij allemaal sprake van hechtingsproblematiek. Een gedeelte van de jongeren heeft daarbij problemen in de informatieverwerking: moeite met leren of een verminderde cognitieve begaafdheid. Een verklarende analyse ontbreekt in de meeste gevallen. Er wordt gereageerd op wat er op dat moment aan de orde is of vanuit een classificatie die door (eerdere) hulpverleners is gesteld. Traumabehandeling is in de meeste gevallen niet gedaan of niet mogelijk geweest. Hetzelfde geldt voor de behandeling van de hechtingsproblematiek. De schoolcarrière van deze jongeren is vaak onderbroken vanwege de vele (over)plaatsingen in de jeugdzorg. School is steeds moeilijker geworden.

---

**'Vaak ontstaat probleemgedrag als het kind net het verkeerde antwoord krijgt op dat wat het nodig heeft'**

Gedragswetenschapper GI

### De steeds marginalere rol van ouders

Machteloosheid speelt ook een rol bij de ouders van de jongeren. Regelmatig is er sprake van eigen problematiek bij ouders zoals verslaving, psychische problematiek en (v)rechtscheidingsproblematiek. In alle gevallen is de relatie tussen jongeren en ouders zo vastgelopen dat professionals het hebben overgenomen (OTS, uithuisplaatsing). Contact tussen hulpverleners en ouders gaat veelal over de wijze waarop verlof verloopt en wat er nodig is voor een terugkeer naar huis. Over de persoon 'ouder van deze jongere' komt weinig naar voren in de interviews van de gedragswetenschappers. Dit roept de vraag op of professionals het zover hebben overgenomen dat de rol van deze ouders steeds marginaler is geworden. Als er al een vertrouwensrelatie met een hulpverlener is ontstaan, dan is de betrokken gedragswetenschapper niet in staat om de ouder de begeleiding of behandeling te bieden die deze zelf nodig heeft, dan wel te zorgen dat iemand anders dit wel kan bieden. Dit is beschadigend voor het moeizaam opgebouwde vertrouwen.

### Wet- en regelgeving

Gedragswetenschappers geven aan dat soms jongeren worden aangemeld voor JeugdzorgPlus die met een goede ondersteuning thuis hadden kunnen blijven. Ze ervaren weinig invloed in het (door de jeugdbeschermer voorbereide) besluit tot uithuisplaatsing. Ook is er machteloosheid over de wet- en regelgeving die maakt dat jongeren in een open setting niet mogen worden tegengehouden door maatregelen die ouders thuis wel zouden mogen toepassen, zoals de voordeur 's nachts op slot of vastpakken als iemand agressief wordt.

### Jonge, onervaren teams

Soms ervaren gedragswetenschappers machteloosheid ten aanzien van het begeleidingsteam van een afdeling, als ze zelf nog wel behandelmogelijkheden zien maar het team uitgeput is of reageert vanuit tegenoverdracht. De gedragswetenschappers zien dat een stabiel team met voldoende kennis van trauma en hechtingsproblematiek een belangrijke voorwaarde is om goed met deze jongeren

te werken. Dat teams een groot personeelsverloop hebben en vaak bestaan uit jonge begeleiders die net uit de schoolbanken komen en nog weinig levens- en werkervaring hebben wordt als een groot nadeel gezien. Soms wordt een jongere doorgeplaatst om het team te beschermen. Overigens werken in de jeugdzorg veel jonge, relatief onervaren gedragswetenschappers en is het verloop onder hen eveneens groot. De gedragswetenschappers reppen hier zelf niet over.

### GGZ en jeugdbeschermers

Gedragswetenschappers geven aan dat de samenwerking met en mogelijkheden van de GGZ veel te beperkt zijn, zowel voor wat betreft behandeling van de jongere zelf als behandeling van ouders voor diens problematiek. Op het moment dat een jongere in aanmerking komt voor een behandelplek in de GGZ of voor bijvoorbeeld gezinstherapie, dan is deze zijn plek in de jeugdzorg kwijt. Deze plek kan niet worden vastgehouden voor ná de klinische behandeling. De samenwerking met de jeugdbeschermer wordt ook als moeizaam ervaren. Enerzijds vanwege de hoge caseload en hierdoor beperkte bereikbaarheid, anderzijds vanwege het gevoel dat jeugdbeschermers te veel mandaat hebben en te weinig gebruikmaken van de gedragswetenschapper van de GI.

De geïnterviewde gedragswetenschappers zeggen niet of nauwelijks gebruik te maken van een Regionaal Expertteam, zeker als ze zelf alle voorzieningen in huis hebben en ze de noodzaak niet voelen om een RET te betrekken. De enkeling die dit wel doet, ervaart korte lijnen en snelle afstemming.

### Kleinschalige voorzieningen

Op het moment dat een jongere 18 jaar wordt, wordt deze 'op straat gezet'. Een vervolg is vaak niet goed geregeld. Kleinschalige voorzieningen die onvoorwaardelijkheid uitstralen zijn er volgens de gedragswetenschappers veel te weinig. Hoe meer overplaatsingen, hoe dikker de dossiers worden en hoe moeizamer een perspectief biedende plek kan worden gevonden. Er wordt te weinig ambulante hulp ingezet om jongeren thuis te kunnen laten wonen, aldus de gedragswetenschappers. Als er al ambulante hulp (ASH of MST) is ingezet, dan is dit vaak onvoldoende vanwege onbehandelde problematiek van ouders.

## 4.3

### Interviews met jeugdprofessionals over in-, door- en uitstroom: ervaringen en suggesties

*Naast de interviews die gericht zijn op de verhalen van 14 jongeren die in het tweede kwartaal van 2021 van een open naar een gesloten residentiële voorziening zijn geplaatst, zijn diverse (beleids)medewerkers geïnterviewd van de bij hierbij betrokken organisaties. Deze managers, gedragswetenschappers en inkopers hebben gesproken over de proceskant van de in-, door- en uitstroom in de JeugdzorgPlus. De bevindingen uit deze interviews komen voor een groot deel overeen met die uit de interviews over de jongeren.*

#### Mogelijke oplossingen

Jeugdprofessionals zijn vrij unaniem in de mogelijke oplossingen voor de knelpunten in de in-, door- en uitstroom in de JeugdzorgPlus. Zo vinden zij een goed ambulant team belangrijker dan een voorziening. Kleinere (woon)groepen en anders omgaan met jongeren helpt door kinderen niet weg te sturen en uit te stralen dat ze mogen blijven, ook als de machtiging verval.

Verder zien de jeugdprofessionals veel in een relatiegerichte aanpak: geen sancties maar wachten, verdragen en in contact blijven. Daarbij is perspectief bieden heel belangrijk door te laten weten dat de jongere in de eigen regio mag blijven en naar een gewone school mag gaan.

Benadrukt wordt dat een ambulant team dat vertraagt, leert verdragen en uithuis- of doorplaatsing tegenhoudt cruciaal is. Dit team kan thuis worden ingezet maar ook op een residentiële groep en hulpverleners ondersteunen. Een logeerplek of BOR-bed zoals in de GGZ kan helpen om even op adem te komen en het daarna weer samen vol te houden. Belangrijk is dat de hele keten inzet op thuis blijven of op een open voorziening.

### Problemen verergeren in residentiële setting

De jeugdprofessionals zien dat problemen bij jongeren ontstaan door een gebrek aan perspectief. Het gaat te vaak om kinderen die al bekend zijn in systeem en beter thuis hadden kunnen wonen. In het voorveld is betere screening en begeleiding nodig, want in de residentiële setting zijn de problemen alleen maar verergerd.

### Hulpverlening is mensenwerk

Hulpverleners zijn verantwoordelijk voor de veiligheid van jongeren maar zijn soms bang voor hun eigen hachje. De veiligheid van medewerkers die hun nek uitsteken is soms in gevaar. De expertise van JeugdzorgPlus wordt node gemist op andere plekken. Medewerkers op de groep hebben vaak te weinig steun en intervisie. De inzet van een teamcoach of ambulant team is dan wenselijk.

### Duidelijkheid en structuur

Doorplaatsingen vinden altijd plaats op momenten dat er sprake is van onveiligheid. De open deur en gebrek aan consequenties in een open setting worden gezien als problematisch. Het zou beter zijn in een open setting wel duidelijkheid en structuur te kunnen bieden en strakke regels te handhaven, dan lukt het wel. Verder stellen de professionals vast dat er een knip zit in de verantwoordelijkheid in de keten, ook financieel. Daarom is samenwerking tussen organisaties lastig, ze zijn daarna concurrent in een aanbesteding.

## 4.4 Team Oppakken en Leren van Complexe Casuïstiek over uitstroom 16 jongeren: ervaringen en suggesties

Naast het onderzoek welke jeugdigen met welke reden langdurig instromen in JeugdzorgPlus is een tweede pijler van deze opdracht het daadwerkelijk helpen bij de uitstroom van jongeren die langdurig verblijven binnen JeugdzorgPlus. Deze taak is belegd bij adviseurs van het team Oppakken en Leren van Complexe Casuïstiek van OZJ. In de afgelopen periode zijn vier adviseurs aan de slag gegaan bij het helpen realiseren van de uitstroom van 16 jongeren. Uit hun werkzaamheden zijn factoren gedestilleerd die uitstroom bevorderen, maar ook factoren die belemmerend werken in het uitstroomproces.

### Factoren die uitstroom bevorderen

Neem het gewone leven en de wens van de jongere als uitgangspunt en betrek en begeleid het hele gezin hierbij. Breng partijen consequent samen en vraag tijdig en gezamenlijk indicaties aan zoals WLZ. Hanteer de menselijke maat als 'profielen' niet helemaal passen.

Denk vraaggericht in plaats van aanbodgericht. Zorg voor continuïteit bij hulpverleners, met betrokken en volhardende jeugdbeschermers die voldoende steun en holding ervaren. Een verklarende analyse of gedegen persoonsbeeld geven richting aan perspectiefdenken en mogelijkheden om aan te sluiten bij wensen van de jongere en ouders.

Een duidelijke procesregie is noodzakelijk met heldere verslagen van overleggen en daadkrachtig optreden. Denk aan proactief reageren, snel terugbellen, korte lijnen rond formulieren, aanvragen en zo meer. Betrek expertteams. Deze hebben een groot netwerk binnen de regio en goede contacten buiten de regio. Ook hebben ze veel kennis over net gestart of nog te starten en ontwikkelen aanbod.

### Factoren die uitstroom belemmeren

Ouders en jongeren zitten niet als vanzelfsprekend aan tafel. Er wordt veelal over hen gesproken in plaats van met hen en er wordt niet met hen samengewerkt vanuit gelijkwaardigheid. Ze worden weinig betrokken bij het proces om een perspectief biedende plek te vinden. Aanbodgericht organiseren is nu leidend. Er wordt veelal gezocht naar een plek in plaats van dat er in eerste instantie gekeken wordt naar wat nodig is en wat wensen zijn van jongeren en ouders. Pas wanneer er nergens plek is, lijkt er ruimte te ontstaan om naar alternatieve oplossingen te kijken. Veel agressie en niet gewenst gedrag is aanleiding tot inzet van een-op-een begeleiding en overplaatsen naar een kleinschalig of besloten verblijf in plaats van het bieden van nabijheid en onvoorwaardelijkheid.

Een verklarende analyse wordt veelal gezien als extra werk. Verlengen van een gesloten machtiging wordt ingezet wanneer er geen vervolgplek is. Wat eigenlijk nodig is, is veiligheid, structuur en regelmaat. En dat is nu juist wat veel van deze jongeren niet ontvangen binnen de jeugdzorg. Jeugdbeschermers zijn veelal jonge mensen die tegen veel muren oplopen. Ze zijn geregeld bang het verkeerde te doen en voelen zich er alleen voor staan. Er zijn contracten met grote aanbieders die de jongeren 'niet kwijt kunnen'. Samenwerken met onderaannemers is ingewikkeld vanwege de kwaliteitswaarborging. Hierdoor kunnen jongeren soms niet geplaatst worden op een voor hen passende plek. Verder is het onduidelijk waarom zo kort op de overgang 18-/18+ of het aflopen van een machtiging hulp wordt gezocht. Soms zijn instellingen al eerder gestart, maar heeft de zoektocht om onduidelijke redenen stilgelegen.



## De huidige en de gewenste situatie in beeld

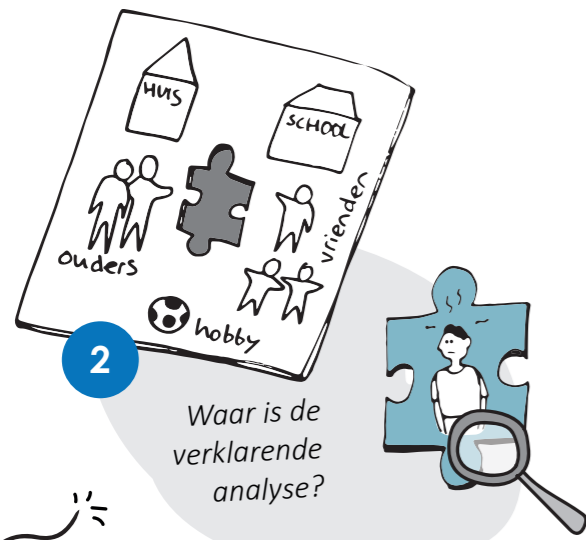
Gedurende de onderzoeksperiode is met heel veel betrokkenen gesproken om meer zicht te krijgen op de wicked problematiek en welke oplossingsrichtingen mogelijk zijn. Omdat beeld doorgaans meer zegt dan woorden is gekozen voor het maken van twee zogenoemde praatplaten. Deze afbeeldingen geven de huidige en de gewenste weer. Overigens laat het beeld van de huidige situatie zien wanneer het niet goed gaat. Het is dus beslist niet zo dat alle situaties waarin een jongere of een gezin met jeugdzorg te maken krijgen verlopen zoals in de illustratie is verbeeld.

De huidige situatie is in beeld gebracht aan de hand van de analyse uit het vorige hoofdstuk. De afbeelding van de gewenste situatie geeft de ideale situatie weer. Hierbij zijn in de toelichting oplossingsrichtingen betrokken aan de hand van enkele voorbeelden uit de praktijk. In het land zijn inmiddels tal van initiatieven ontplooid om de instroom in de JeugdzorgPlus te beperken en de door- en uitstroom te bevorderen.

Om te komen tot de twee definitieve beelden zijn de praatplaten besproken met zeven ervaringsdeskundigen. Het betreft vijf jongvolwassenen die als jeugdige in de JeugdzorgPlus verbleven, een moeder waarvan het kind momenteel in de JeugdzorgPlus verblijft en een pleegvader waarvan het pleegkind in de JeugdzorgPlus heeft verbleven. Vervolgens zijn de afbeeldingen opnieuw besproken met alle betrokken organisaties. Dit om te komen tot een zo breed mogelijk gedragen beeld van de huidige en de gewenste situatie.

### 5.1 De huidige situatie

De afbeelding op de volgende pagina illustreert wat er gebeurt als jongeren en jeugdzorgprofessionals in de vicieuze cirkel van machteloosheid belanden. Het gaat om een opeenstapeling van problemen die vanwege de hevige uitingsvorm vraagt om een opschaling van veiligheidsmaatregelen. Op deze manier ontstaat bij veel jongeren een vicieuze cirkel van steeds grotere problemen, toenemende onveiligheid en een toename aan maatregelen die onveilig gedrag proberen te beperken. Een plaatsing in een gesloten voorziening is vaak een laatste redmiddel dat door middel van een spoedmachtiging wordt ingezet.



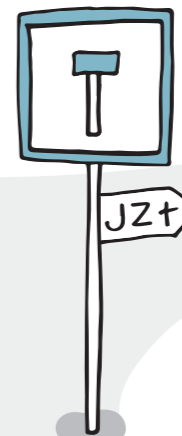
Reflex, reflex,  
reflex, reflex



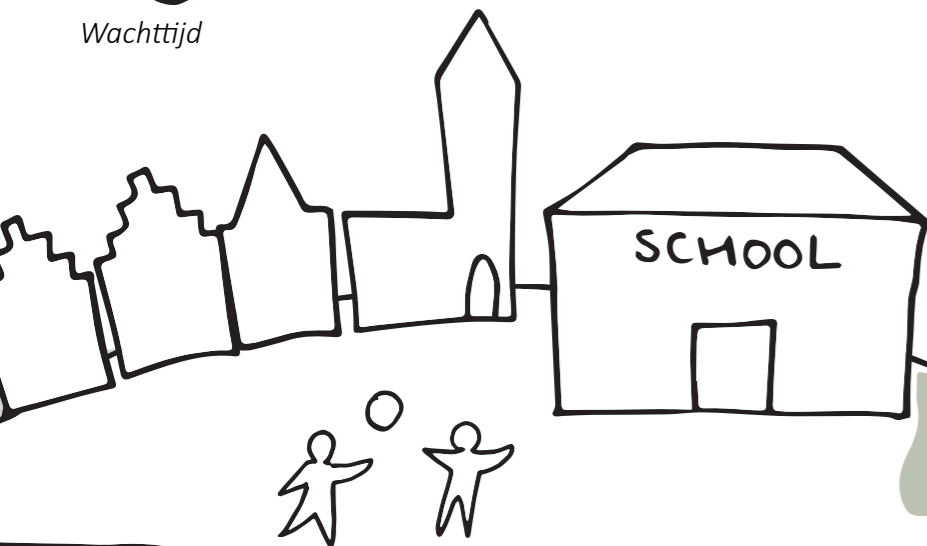
Gebrek aan brede blik  
en ondersteuning



Geen perspectief



Wachttijd

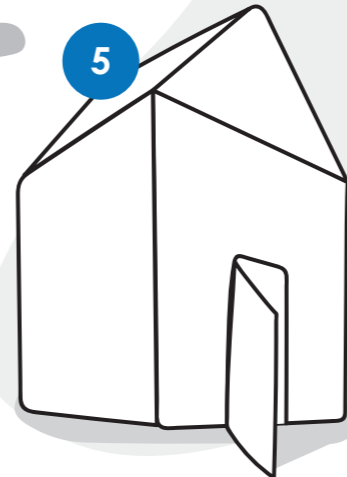


Worden wij en onze omgeving ook betrokken?

Ouders worden onvoldoende betrokken en integrale aanpak ontbreekt

Machteloosheid

5



Uithuisplaatsing

6



Chronische stress = IQ

Doodlopende weg

8

Interventies op basis van gedrag

Wie helpt me om te zeggen wat mijn gedrag betekent?

Trauma en hechtingsproblematiek

9

Verbinding met ouders en netwerk wordt doorbroken

Jeugdzorg Plus: letterlijk en figuurlijk afgesneden van de samenleving

7



### 1. Een integrale aanpak ontbreekt

Het gezin en de omgeving zijn op een eiland geplaatst. Ouders en betrokkenen die voor de jongeren belangrijk zijn, worden onvoldoende betrokken bij het vinden van mogelijke oplossingsrichtingen. Een integrale aanpak ontbreekt. Problematiek bij ouders wordt onvoldoende begeleid of behandeld en in systemische context geplaatst. Bij complexe vragen is enkel de inzet van jeugdhulp vaak niet voldoende. Dit vraagt om nauwe, goed afgestemde domeinoverstijgende samenwerking waarbij het gaat om zowel de formele zorg in de vorm van professionele hulpverlening als de informele ondersteuning in de vorm van duurzame contacten die aanwezig blijven bij het gezin.

### 2. Een goede analyse ontbreekt

Het vergrootglas wordt op het gedrag van de jeugdige gelegd maar de context waarin de jeugdige zich bevindt wordt onvoldoende meegenomen. Hierdoor is de interventie die gepleegd wordt veelal gericht op symptoombestrijding en wordt de onderliggende problematiek onvoldoende of niet aangepakt.

### 3. De cirkel van machteloosheid

Dit beeld laat de toenemende machteloosheid bij de jeugdbeschermer zien. De opgaven in de jeugdbescherming zijn groot en complex. Er rust een grote verantwoordelijkheid op de schouders van een individuele jeugdbeschermer binnen de gecertificeerde instellingen. Daarnaast is er sprake van een hoog ziekteverzuim en een hoge uitstroom van medewerkers. Dit zorgt voor hoge werkdruk bij de professionals. Jeugdbeschermers vallen als SKJ-geregistreerde professionals onder het tuchtrecht. Veel jeugdbeschermers vinden deze verantwoordelijkheid spannend. Ze voelen zich kwetsbaar en ervaren het tuchtrecht als belastend. Hierdoor handelt de jeugdbeschermer veelal vanuit reflex in plaats van reflectie. Het beeld van iemand in de supermarkt die haast heeft en uit de schappen pakt wat op ooghoogte ligt, geeft de professional weer die onder hoge tijdsdruk veelal voor de bekende oplossingen kiest die in beeld zijn en geen ruimte en tijd ervaart om te onderzoeken welke alternatieven er wellicht nog zijn.

Daarnaast wordt op momenten dat er cruciale besluiten genomen worden, de kring van mensen die meedenken of een ander perspectief op de vraag te werpen, vaak niet vergroot. Dit als gevolg van enerzijds tijdgebrek, maar anderzijds speelt vaak ook de overtuiging dat een ander perspectief niet tot andere inzichten of uitkomsten gaat leiden. Het Nederlands Jeugdinstituut (NJI) heeft in 2019 onderzoek verricht naar de wijze van besluitvorming bij een uithuisplaatsing. Hieruit komt naar voren dat de betrouwbaarheid en de validiteit van beslissingen over uithuisplaatsing<sup>2</sup> over het geheel genomen laag zijn. Het onderzoek bevestigt hiermee de bevindingen uit eerder onderzoek dat beslissen over uithuisplaatsen complex is en dat professionals van mening kunnen verschillen over de vraag of kinderen wel of niet uit huis geplaatst moeten worden. Een professioneel oordeel op zich is niet voldoende bij dit soort beslissingen. Het is belangrijk om argumenten te expliciteren en de objectiviteit van beslissingen te vergroten. Andere onderzoeken bevestigen dit beeld en geven aan dat er grote verschillen zijn in de besluiten die professionals nemen over uithuisplaatsing (Bartelink et al., 2014; Bartelink et al., 2017; D'Andrade et al., 2005).

Verder geeft het NJI-rapport aan dat uit onderzoek blijkt dat professionals na verloop van tijd wisselen van mening. In een op vier situaties bleken professionals na gemiddeld vijf maanden een ander besluit te nemen dan op het eerste meetmoment. Professionals hebben te maken met veel informatie en met uiteenlopende belangen van betrokkenen. De kwaliteit van de informatie op basis waarvan professionals besluiten moeten nemen, is niet altijd feitelijk en betrouwbaar en kan tegenstrijdigheden bevatten. In dit soort complexe beslissituaties is de kans groot dat professionals zich richten op een beperkt deel van de informatie, met name die informatie die aansluit bij hun ideeën en die levendig is en emoties oproept (Kahneman, 2011<sup>3</sup>; Munro, 1999<sup>4</sup>).

Voordat een gesloten machtiging afgegeven wordt, dient er een toestemmingsverklaring van een onafhankelijke gedragswetenschapper afgegeven te worden. Voor dit onderzoek is met drie gedragswetenschappers gesproken die deze beoordeling doen. In deze gesprekken werd aangegeven dat wanneer het verzoek tot een instemmingsverklaring hen bereikt, er al een aantal stations zijn gepasseerd. De gedragswetenschapper krijgt als het ware soms het mes op de keel gezet als er reeds is ingezet op een spoedmachtiging. De vraag die zij dan stellen is: wie is de onafhankelijke beoordelaar die de spoedurgentie beoordeelt? Verder werd aangegeven dat het voorkomt dat een spoedverzoek op vrijdagmiddag binnenkomt en wordt afgewezen. Vervolgens blijkt na het weekend dat er helemaal geen uithuisplaatsing meer nodig is. Daarnaast maken de gedragswetenschappers situaties mee waarin zij geen instemmingsverklaring afgeven en dat de jeugdbeschermer opgelucht is dat dit besluit door een externe partij genomen is. Daarmee rust de verantwoordelijkheid als het mis gaat niet enkel op de schouders van de jeugdbeschermer.

### 4. Tikkende tijdbommen

In de illustratie zijn op verschillende plekken tikkende tijdbommen zichtbaar. Zij staan voor de schadelijke wachttijden in de zorg. Doordat niet tijdig de juiste hulp wordt ingezet verergeren de problemen, wat uiteindelijk tot escalaties leidt.

### 5. Uithuisplaatsing

De steeds groter wordende problemen, de toename in onveiligheid en de toename van machteloosheid bij alle partijen zorgt er vaak voor dat gekozen wordt voor een uithuisplaatsing. Veel jeugdigen die in een JeugdzorgPlus-voorziening worden opgenomen verbleven daarvoor in een open residentiële voorziening.

Bij veel jongeren die in de open residentiële jeugdzorg verblijven speelt GGZ-problematiek. Wanneer de juiste behandeling uitblijft, er onvoldoende ondersteuning is voor de professionals binnen de open jeugdzorg en de situatie verder escaleert, wordt vaak gegrepen naar het laatste redmiddel, de JeugdzorgPlus. De open jeugdzorg of de jeugdbeschermer durven in zo'n geval de risico's niet meer

**'Er zijn zoveel JeugdzorgPlus plaatsingen omdat er geen open instelling is die zijn handen er aan wil branden'**

Kinderrechter

3 - Kahneman, D. (2011). Thinking, Fast and Slow. New York: Farrar, Straus and Giroux. Nederlandse vertaling: Ons feilbare denken. (mei 2013, veertiende druk). Amsterdam/Antwerpen: Uitgeverij Business Contact.

4 - <https://www.sciencedirect.com/science/article/abs/pii/S0145213499000538?via%3Dihub>

2 - [www.nji.nl/system/files/2021-04/Betrouwbaar-en-valide-beslissen-over-uithuisplaatsing-eindrapport.pdf](http://www.nji.nl/system/files/2021-04/Betrouwbaar-en-valide-beslissen-over-uithuisplaatsing-eindrapport.pdf)

te dragen. Waar een open voorziening kan aangeven omwille van de veiligheid de opname van de jeugdige te willen beëindigen, is een JeugdzorgPlus-voorziening verplicht elke jeugdige op te nemen als hiertoe een machtiging is afgegeven door de kinderrechter. Deze machtiging wordt enkel afgegeven als er sprake is van grote onveiligheid voor de jeugdige zelf of zijn omgeving. Wanneer onmiddellijk gesloten jeugdhulp noodzakelijk wordt geacht en een zitting bij de kinderrechter niet kan worden afgewacht, kan een spoedmachtiging worden aangevraagd.

In circa 70% van de gevallen dat jongeren in de JeugdzorgPlus worden opgenomen, gebeurt dit door middel van een spoedmachtiging.

### 6. De doodlopende weg, een neerwaartse spiraal

De jeugdige komt is door dit proces in een neerwaartse spiraal terecht. De meeste jongeren ervaren hierdoor chronische stress. Het is bekend dat chronische stress een negatieve invloed heeft op de cognitieve vermogens. Veel jeugdigen die in een JeugdzorgPlus-voorziening verblijven scoren laag op een IQ-test.

In de neergaande spiraal ontbreekt vaak een duidelijk perspectief. Wanneer het perspectief wegvalt bij de jeugdige, neemt de problematiek toe. En andersom, als er een duurzaam perspectief geboden wordt, ontstaat er weer ruimte en zijn er kansen op herstel. Voor de problematiek die ondertussen steeds complexer wordt, is een integrale aanpak noodzakelijk. Veelal spelen er vragen waarbij naast de jeugdzorg ook de LVB-zorg en de GGZ betrokken dienen te worden om gezamenlijk de passende zorg te organiseren. Contra-indicaties die gesteld zijn zorgen er echter vaak voor dat partijen 'er niet van zijn'. Een jongere die gebaat is bij een LVB-aanpak, maar een te hoog IQ heeft, komt daar niet voor in aanmerking. Als een jongere 18 jaar wordt is er een harde knip en stopt de jeugdzorg. Terwijl deze jongeren dan vaak nog niet helemaal zonder ondersteuning kunnen. Als het gaat om de overgang 18- naar 18+ geven de ervaringsdeskundigen van Stichting ExpEx een mogelijke oplossingsrichting aan. Zij stellen dat een jongere de jeugdzorg pas mag verlaten als de zogenoemde Big Five geregeld zijn: huisvesting, school of werk, een volwassene om op terug te vallen, een goede voorbereiding op financiële zelfstandigheid of een bewindvoerder en de aanwezigheid van een sociaal netwerk.

### 7. Afgesloten van de samenleving

De JeugdzorgPlus-voorzieningen zijn afgesloten van de samenleving. De overgang van geslotenheid naar openheid is heel erg groot. Als een jeugdige 18 jaar wordt, stopt de jeugdzorg in veel situaties.

**'Toen ik weer thuis kwam wonen voelde ik me vervreemd van de mensen en van de wereld en ik worstel soms nog steeds met de vraag hoe ik mijn plek weer in moet nemen'**

Ervaringsdeskundige

### 8. Inzet van de juiste behandeling ontbreekt

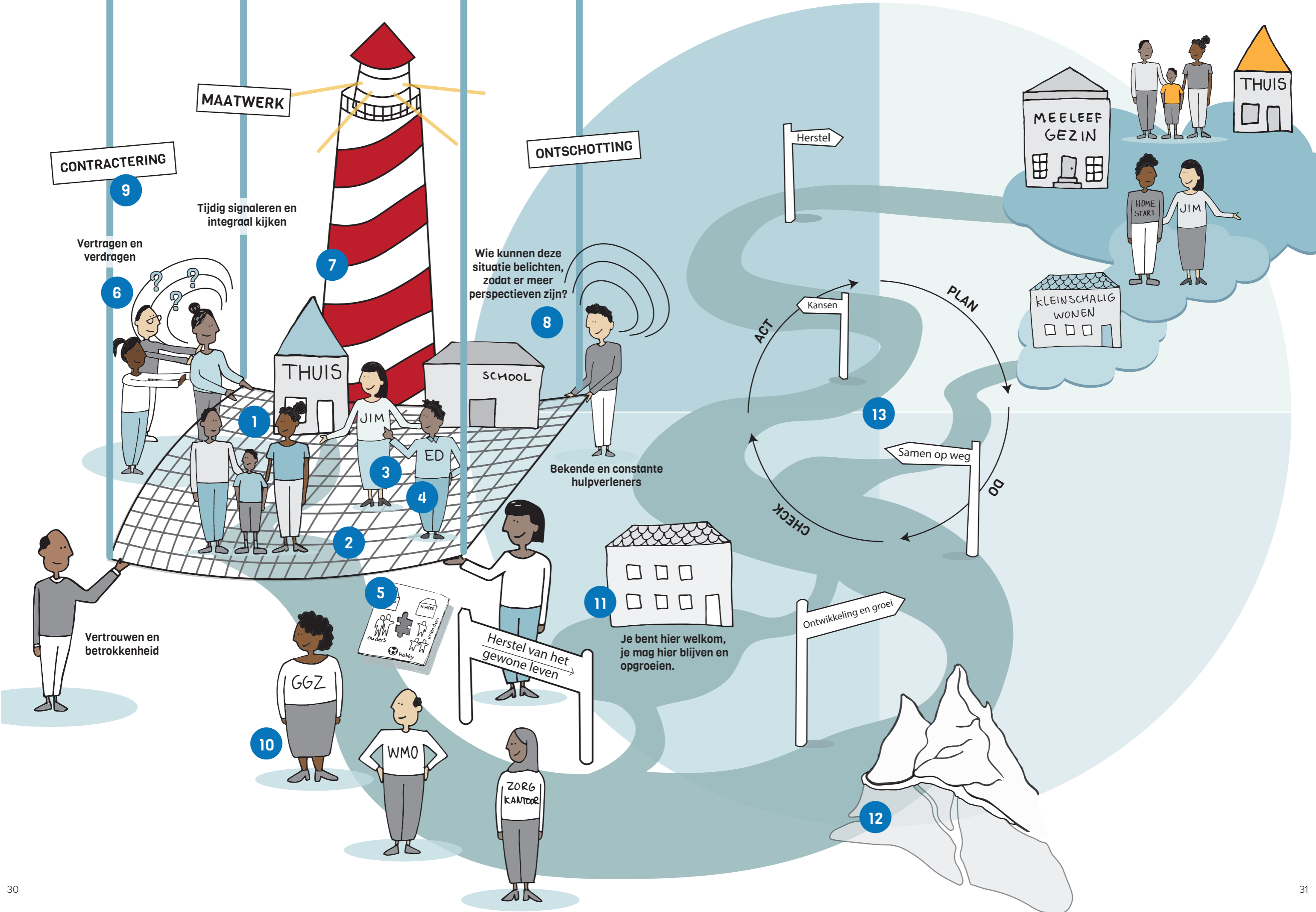
Bij de meeste jongeren die in de JeugdzorgPlus verblijven zijn er problemen op het gebied van hechting en is er sprake van trauma. De reis die de jeugdige ondertussen binnen de jeugdzorg heeft afgelegd, versterkt deze problemen vaak. Ook binnen de JeugdzorgPlus krijgen veel jeugdigen niet de juiste behandeling.

### 9. Verbinding met ouders en netwerk doorbroken

Ouders en het netwerk worden onvoldoende betrokken. De verbinding met hen is daardoor vaak verbroken.

## 5.2 De gewenste situatie

De afbeelding van de gewenste situatie op de volgende pagina is in essentie het spiegelbeeld van de huidige situatie. Hierin staat de vraag van de jeugdige en het gezin centraal, met ondersteuning in de eigen omgeving in de vorm van een integrale aanpak. De hulpverlener is het baken van veiligheid, duidelijkheid en overzicht. Professionals worden tijdig ingezet en spreken dezelfde taal. Gaandeweg ontstaat een lerend systeem dat constant verbetert.



**CONTRACTERING**

9

Vertragen en verdragen

6

Tijdig signaleren en integraal kijken

**MAATWERK**

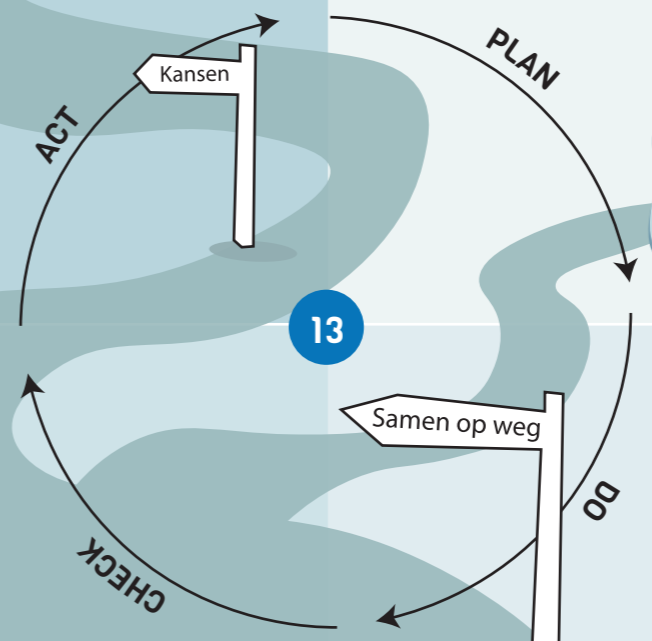
7

**ONTSCHOTTING**

Wie kunnen deze situatie belichten, zodat er meer perspectieven zijn?

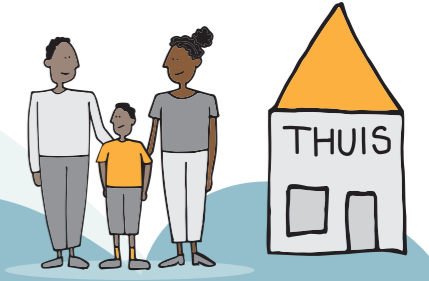
8

Bekende en constante hulpverleners



13

Samen op weg



Vertrouwen en betrokkenheid

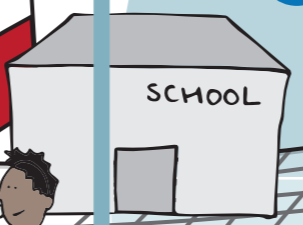
1



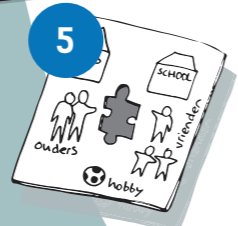
3



4



2



5



11



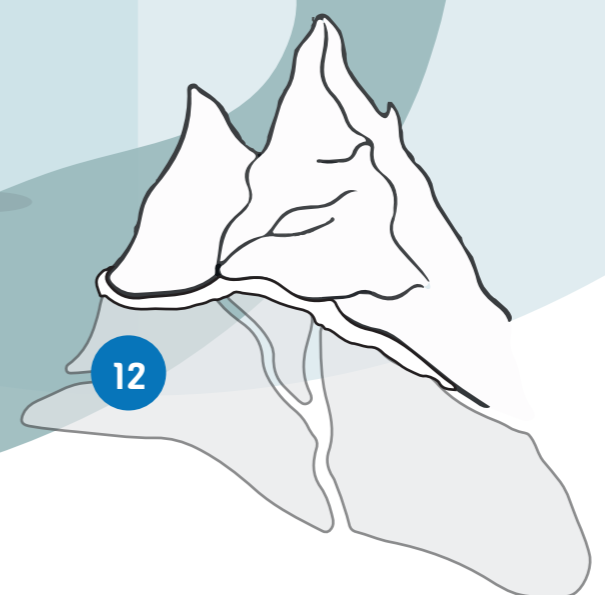
Je bent hier welkom, je mag hier blijven en opgroeien.

Ontwikkeling en groei

10



12





### 1. Het verhaal en de vraag van de jeugdige en het gezin is uitgangspunt

Ouders en jeugdige komen als volwaardige gesprekspartners aan tafel. Het is van belang om met hen samen te werken vanuit gelijkwaardigheid.

### 2. Het vangnet en een integrale aanpak

Het vangnet staat voor het bieden van ondersteuning in de eigen omgeving. De hulp dient zoveel mogelijk naar het gezin te worden gebracht. Dit vangnet staat ook voor een integrale aanpak. De ondersteuning dient in samenhang geboden te worden op de verschillende levensgebieden waarin dit nodig is. Met het versterken van ambulantisering worden jeugdigen en gezinnen eerder en sneller geholpen. Daarnaast worden zoveel als mogelijk uithuisplaatsingen voorkomen. De ambulante zorg is de basis van de hulp die geboden wordt. Op het moment dat er een aanvullende interventie nodig is, zoals een opname of uithuisplaatsing, is het van belang dat de lijn met de ambulante hulpverlener niet wordt doorgesneden. Zo ontstaat een doorgaande lijn in de zorg die geboden wordt.

Een voorbeeld van hoe zorg naar het gezin toe gehaald kan worden zien we in Brabant, waar een GZ-psycholoog vorig jaar is gestart met haar mobiele praktijk. Zij werkt locatie-onafhankelijk waardoor zij flexibel is en met haar camper de zorg naar haar cliënten toe brengt. Daarnaast heeft zij een vast kantoor en maakt zij gebruik van flexplekken om maximaal aan te kunnen sluiten bij de vraag en de behoefte van de cliënt

### 3. Herstel van het gewone leven

De inzet van een JIM is een voorbeeld van hoe er aangesloten kan worden bij het gewone leven van de jeugdige en zijn gezin. JIM staat voor Jouw Ingebrachte Mentor en is een volwassene waarin de jeugdige vertrouwen heeft en die de ouders als ondersteunend ervaren. Een JIM is een steunfiguur voor de jongere en een adviseur voor ouders en professionals. Uit onderzoek van het Kenniscentrum Kinder- en Jeugdpsychiatrie<sup>5</sup> blijkt dat vier op de vijf jongeren binnen een maand een JIM heeft gevonden. 90% van de jongeren in de JIM-groep kreeg ambulante behandeling als alternatief voor uithuisplaatsing, terwijl hun problemen vergelijkbaar waren met die van de jongeren in de residentiële zorg. Deze resultaten laten zien dat het betrekken van belangrijke volwassenen naast de ouders uithuisplaatsing kan helpen voorkomen bij jongeren met complexe problematiek.

Een ander bestaand initiatief is het project Maatschappelijke Diensttijd (MDT) vanuit de rijksoverheid. Dit biedt een inspirerend programma voor jongeren tussen de 16 en 27 jaar. Hierin staat het ontdekken en ontwikkelen van talenten voorop. Daarnaast breiden de jongeren hun netwerk uit. Zij volgen een soort stage, worden gekoppeld aan een coach en volgen workshops en trainingen. Binnen dit project zijn al mooie resultaten behaald. Een voorbeeld is dat van een aantal jongeren die een Wajong-uitkering ontvingen en waarbij het perspectief was dat zij voor altijd afhankelijk zouden zijn van deze uitkering. Een deel van deze jongeren heeft na het volgen van het MDT-programma een volwaardige baan en ontvangt geen uitkering meer.

Het belang van onderwijs mag niet worden onderschat. In de meeste casussen is een knip met het onderwijs zichtbaar. Alle ervaringsdeskundigen waarmee is

gesproken noemen het wegvallen van het onderwijs en vaak op een lager niveau onderwijs volgen als een groot struikelblok. Als positief voorbeeld werd een situatie genoemd waarin de school aangehaakt en betrokken bleef na uithuisplaatsing van de jongere. Lesmateriaal werd afgestemd en er bleef contact met de leerkracht en klasgenoten. Dit heeft positief bijgedragen aan de terugkeer van de jeugdige naar de eigen omgeving.

In de uitgave 'De ongewone reisgids voor het gewone leven'<sup>6</sup> zijn de kennis en inzichten van het OZJ op het thema wijkgericht werken gebundeld. Deze ongewone reisgids nodigt uit om mee te gaan naar het gewone leven en doet dit aan de hand van hele concrete en toepasbare voorbeelden.

**'Als ik ging snijden was het meestal gelijk fixeren en naar de afzondering, maar daar leer je niet dat je het uit kan zitten. Het is belangrijk dat er iemand is die het met je uit zit of die het zelf heeft meegemaakt, zo leer je dat het ok is om je zo te voelen en dat het weer voorbij gaat'**

Ervaringsdeskundige

### 4. Ervaringsdeskundigheid toelaten

Het standaard betrekken van ervaringsdeskundigen bij het ontwikkelen van beleid en bij de hulpverlening is van grote meerwaarde. Een van de ervaringsdeskundigen gaf aan dat het haar heel goed had kunnen helpen als zij, toen zij in de JeugdzorgPlus verbleef, een ervaringsdeskundige had kunnen bellen op momenten dat zij hier behoefte aan had. Om dit goed te kunnen implementeren is het van belang om als organisatie beleid te ontwikkelen waarmee ervaringsdeskundigheid een rol binnen de organisatie krijgt.

### 5. De verklarende analyse

Een verklarende analyse geeft inzicht in de samenhang van de problemen. Het ontstaan van en het voortbestaan ervan legt verbanden tussen deze factoren. Een verklarende analyse wordt samen met de cliënt opgesteld en schriftelijk vastgelegd. Zo ontstaat overzicht en het voorkomt dat enkel op de symptomen wordt geïntervenieerd. De verklarende analyse is de opstap om gezamenlijk doelen voor de behandeling te formuleren. Deze analyse helpt om te komen tot besluitvorming rond wat de meest passende interventie of behandeling is.

### 6. Ondersteuning van professionals

In dagblad Trouw verscheen in november 2021 een artikel<sup>7</sup> dat het belang van goede ondersteuning van jeugdzorgprofessionals onderstreept. De kern daarin is dat de roep om 'ruimte te pakken' en 'durf te tonen' in de praktijk loze kreten zijn als de jeugdwerker uiteindelijk moet uitvoeren wat van bovenaf wordt bepaald en als rugdekking en vertrouwen ontbreken. Laatstgenoemde elementen zijn basisvoorwaarden om praktisch wijs en rechtvaardig te kunnen handelen, ook als dat afwijking van de regel impliceert. Daarbij hoort dat de professional zich gesteund

6 - <https://bewegingbredeblik.nl/de-ongewone-reisgids/>

7 - <http://www.trouw.nl/opinie/regels-zijn-er-om-soms-aan-de-kant-te-zetten-hoe-vind-je-de-gulden-middenweg~bf86a2b72/?referrer=https%3A%2F%2Fwww.google.nl%2F>

voelt door kantoorgenoten, die meewikken en -wegen. Praktisch-wijze oplossingen werken alleen als daar draagvlak voor is op de werkvloer, aldus het artikel. Het blijft zoeken naar de juiste balans tussen regels en standaarden enerzijds en ruimte en innovatie anderzijds.

Het NJI-rapport 'Betrouwbaar en valide beslissen over uithuisplaatsing' beschrijft dat succesvolle implementatie van een werkwijze of verbetering naast aandacht voor de competenties van medewerkers ook aandacht voor het organisatiesysteem en leiderschap vraagt. Deze combinatie van aandachtspunten is noodzakelijk voor de ontwikkeling van een cultuur waarin veranderingen en verbetering tot stand kunnen komen (Bertram et al. 2015<sup>8</sup>). Facilitering op organisatieniveau kan bijdragen aan de kwaliteit van besluitvorming, bijvoorbeeld door een realistische caseload en goede ondersteuning voor uitvoerend professionals.

**'Het is hartstikke belangrijk dat de jeugdbeschermer voelt: ik ben degene die het besluit neemt, maar ik word hier in gesteund. Ook als er een tuchtraject of een klacht komt'**

Gedragwetenschapper GI

### 7. De vuurtoren als baken

De vuurtoren verbeeldt de rol van de hulpverlener. Een vuurtoren is een baken en staat voor veiligheid, schijnt licht op de situatie en biedt houvast.

### 8. Vergroten van de kring en tegenspraak

Op het moment dat er een cruciaal besluit wordt genomen, zoals een besluit tot uithuisplaatsing of tot een gesloten plaatsing, is het noodzakelijk om tegenspraak te organiseren. Op dit moment wordt dit veelal georganiseerd binnen het eigen team. De ervaring is dat een team dat bekend is met de casuïstiek van elkaar, na verloop van tijd met een geïnfecteerde blik naar een casus kan gaan kijken. Het is daarom van belang om in dit soort situaties tegenspraak vanuit een neutrale partij te organiseren.

### 9. Organiseer en koop goed in

Ontwikkel als gemeente een visie waar naartoe wordt gewerkt. Stuur hierop bij de inkoop en leg de afspraken die hierover gemaakt worden vast in de contractering, zodat hier met elkaar op gestuurd kan worden. Om als jeugdzorgsector de gewenste ontwikkeling vorm te geven is het van belang om te kijken naar de wijze waarop de jeugdzorg wordt ingekocht. Op dit moment is de aanwezigheid van een voorwaardelijk gesloten machtiging een voorwaarde om specialistische ambulante hulp in te kunnen zetten. Hierdoor is deze zorg niet direct, op het moment dat het nodig is, inzetbaar. Daarnaast is voor veel jeugdigen de gang naar de kinderrechter met de voorwaardelijke machtiging een zwaard van Damocles boven het hoofd, in plaats van de ondersteuning of stimulans die nodig is.

Het is van belang dat de inzet van een specialistisch ambulant team uitsluitend wordt geboden aan gezinnen die dit echt nodig hebben. Deze inzet kan dan wor-

den geboden op het moment dat dat nodig is. Bovendien voorkomt dit dat er een wachtlijst ontstaat. Vanuit iHUB loopt op dit moment een pilot rondom de inzet van het specialistisch ambulant team. Er is een begeleidingscommissie ingericht waarin gemeenten, jeugdbescherming en de rechtspraak overleggen over vraagstukken.

Daarnaast is het van belang dat de wijze van inkoop ontschotting tussen partijen stimuleert en mogelijkheden biedt voor het creëren van maatwerk. Continuïteit in de contractering door gemeenten is noodzakelijk om de initiatieven te ondersteunen die nodig zijn om de gewenste ontwikkelingen te realiseren. Het nieuwe regeerakkoord stelt dat gespecialiseerde jeugdhulp centraal georganiseerd dient te worden. Dit draagt bij aan het meer overstijgend voeren van het gesprek over wat er nodig is en hoe dit georganiseerd moet worden.

### 10. Tijdig betrekken van partijen

Voor deze groep jeugdigen en hun gezinnen is meestal een gezamenlijke, geïntegreerde aanpak nodig van de Jeugd GGZ, LVB en Jeugd- en Opvoedhulp. Bij deze jeugdigen is vrijwel altijd sprake van een combinatie van gedragsproblematiek, psychiatrische of verslavingsproblematiek en gezinsproblematiek. Nauwe samenwerking met aangrenzende domeinen is daarbij van belang, zoals de inzet van volwassen GGZ voor behandeling van ouderproblematiek, schuldhulpverlening, huisvesting en zo meer.

In de praktijk blijkt echter dat het integraal samenwerken tussen de verschillende partijen een zoektocht is. Een reden hiervoor is de wetgeving. De LVB-sector, de Jeugd- en Opvoedhulp en de GGZ vallen onder drie verschillende wetten, die alledrie andere kaders stellen. Dit roept regelmatig de vraag op welke wet voorliggend is, terwijl dit bij deze groep jongeren vaak niet goed is vast te stellen. Een andere reden is dat in de verschillende sectoren dezelfde taal wordt gebruikt, maar verschillende definities worden gehanteerd en er dus iets anders wordt bedoeld. De GGZ hanteert de term 'crisis' als er sprake is van een psychiatrische stoornis die invloed heeft op de crisissituatie op dat moment. In de jeugd- en opvoedhulp wordt de term crisis gehanteerd als er direct gevaar is voor de jeugdige. Door dit verschil kan over en weer onbegrip en irritatie ontstaan, met name in een crisissituatie. Dit kan worden uitgelegd als onwil van de andere partij om mee te werken.

Een derde reden voor een gebrek aan samenwerking is de regievoering. Als in de GGZ sprake is van een crisis voert een arts de regie. In de Jeugd- en Opvoedhulp wordt de regie in deze situaties vaak gevoerd door de betrokken jeugdbeschermer of gezinswerker. Hierdoor wordt er vanuit een ander abstractieniveau naar een crisis gekeken.

Voor het verbeteren van deze situatie is het van belang om met elkaar de dialoog aan te gaan, nog voordat de crisis zich aandient. Het gaat om bedenken wat ervoor nodig is om in zo'n situatie op een constructieve manier samen te werken, elkaar aan te vullen en te versterken. In 2021 hebben zorgkantoren en de expertteams sessies gehouden om te bespreken hoe de samenwerking geoptimaliseerd kan worden. Elkaar leren kennen en op de hoogte zijn van elkaars werkwijze was een belangrijke eerste stap.

In Amsterdam is in 2016 het pilotproject Innovatieve Psychiatrie gehouden. Tijdens deze pilot liepen sociaal psychiatrisch verpleegkundigen mee met de teams van de Jeugdbescherming. Op deze manier konden zij ondersteuning bieden bij gezinnen waarbij mogelijk sprake was van psychiatrische problematiek. Deze pilot was een succes. Jeugdbeschermers voelden zich ondersteund, problematiek werd eerder gesignaleerd en ouders werden sneller naar passende volwassenenhulp geleid. Inmiddels is dit een vaste werkwijze geworden van de jeugdbescherming.

In 2022 worden professionals vanuit de GGZ en de jeugdzorg gezamenlijk geschoold. Dit helpt om elkaars taal te leren spreken en draagt bij aan een betere samenwerking.

Daarnaast is de overgang van 18- naar 18+ een belangrijk schakelmoment. Jeugdigen die 18 jaar worden zijn formeel volwassen. Voor de meeste jeugdigen betekent dit dat de bekostiging voortaan via de Wmo loopt als het om jeugdhulp gaat en via de zorgverzekeringswet of de Wmo gaat als het jeugd-GGZ betreft en via de Wlz (de zorgkantoren) als het om langdurige zorg gaat. De tarieven die de Wmo hanteert zijn lager dan die in de Jeugdwet. In de praktijk betekent dit vaak een overstap van de ene zorgaanbieder die zich op jeugd richt naar een andere zorgaanbieder die volwassenenzorg biedt. Dit veroorzaakt discontinuïteit in de hulpverlening.

In de gemeente Hoorn beoogt het project Stoelen met Kansen te zorgen voor ontschotting in de expertise tussen partijen en rondom 18-/18+. De naam Stoel verwijst naar de mogelijkheid om de stoel overal neer te zetten en dat dat de plek is waar gewerkt wordt. De nadruk ligt op ambulant en flexibel werken en op de aansluiting met de jeugdigen. De betrokken partijen RIBW, Parlan, Triversum, de Parnassiagroep en de Opvoedpoli hebben hier de handen ineen geslagen en bieden jeugdigen in Hoorn in de leeftijd van 16 tot en met 23 jaar met psychiatrische en psychosociale problematiek een ambulant begeleidingsaanbod. Stoelen met Kansen richt zich op de levensgebieden vrijetijdsbesteding, sporten, werk, financiën, administratie en gezinssituatie. Er wordt gewerkt met een strikte focus op de jongere, zijn netwerk en zijn ondersteuningsbehoefte. Het aanbod bestaat uit gerichte en op maat gesneden ambulante training en coaching in de eigen leefomgeving. Binnen dit project zijn strikte leeftijdsgrenzen, financieringsbronnen en de belangen van de organisaties ondergeschikt aan het belang van de jongere. Het team werkt met een stevig mandaat. Er hoeft geen toestemming gevraagd te worden en de coaches krijgen de ruimte om alternatieven uit te proberen. Wanneer dat effectief is wordt het gewaardeerd en gedeeld binnen het coachingsnetwerk.

### 11. Bied perspectief

Het bieden van perspectief loopt als een rode draad door het palet aan oplossingsrichtingen voor het beperken van de instroom in de JeugdzorgPlus. Een praktijkvoorbeeld kan inzichtelijk maken hoe perspectief bieden kan uitmonden in een gewenste situatie.

**Hoe vaker mensen je vertellen dat ze het niet meer weten met jou, hoe meer je dit gaat geloven. Totdat er iemand kwam die tegen mij zei: ik geloof in jou! Toen dacht ik: als iemand anders in mij gelooft, dan moet ik het toch kunnen?!'**

Ervaringsdeskundige over behandelaar

Jeugdhulporganisatie Parlan in Noord-Holland zet stevig in op het specialistisch ambulant team om uithuisplaatsingen zoveel mogelijk te voorkomen. Daarnaast biedt Parlan kleinschalige woonvormen met maximaal vijf jeugdigen. De boodschap voor hen is dat ze daar mogen opgroeien en dat Parlan en de jongere zich gezamenlijk inzetten als de situatie ingewikkeld wordt. De jongere bepaalt zelf het vertrekmoment, ongeacht de leeftijd. Dat kan dus bijvoorbeeld al als 17-jarige maar ook als 24-jarige. Door dit perspectief direct te bieden wordt de duur van de gesloten machtigingen korter.

In de kleinschalige woonvormen van Parlan wonen jeugdigen met een gesloten machtiging maar ook met een open machtiging. Dit betekent dat er in deze woonvormen geen middelen en maatregelen mogen worden toegepast. De aanpak is gericht op de relatie, zonder dwang maar met geduld. Wil een kind bijvoorbeeld niet naar school, dan wordt hierover voortdurend het gesprek gevoerd, zonder sancties, totdat het kind gaat bewegen. Deze werkwijze kan uiteraard weerstand oproepen. De ervaring is echter dat kinderen uiteindelijk wel meebewegen, maar dat dit wel iets meer tijd vergt. Het raakt namelijk aan de motivatie van de jeugdige, zonder eisen te stellen. Hierdoor ervaart de jongere dat er geluisterd en meegedacht wordt. Het zorgt voor rust, ontwikkeling en groei dat het kind niet uitgeplaatst wordt als de gesloten machtiging vervalt, maar mag blijven wonen in de kleinschalige woonvorm.

### 12. Reageer op onderliggende problemen, niet op gedrag

Hulpverleners en de hulpverleningsketen reageren nog te vaak op gedrag in plaats van dat zij de onderliggende behoeften en emoties als uitgangspunt nemen. Het gevolg is vaak een vicieuze cirkel van lastig gedrag, machteloosheid en maatregelen om met dat gedrag om te gaan. De druk op een plaatsing in de JeugdzorgPlus neemt zo steeds meer toe. Meer kennis over hechtingsproblematiek en vaardigheden om traumasensitief te begeleiden kunnen deze negatieve spiraal doorbreken.

### 13. Naar een lerend stelsel

Ontwikkelen, met elkaar groeien en transformeren gaat niet zonder vallen en opstaan. Het is van belang dat betrokken organisaties met elkaar blijven leren om tot een beter stelsel voor de jeugdhulp te komen. Om de cirkel van onmacht te doorbreken en de daarmee samenhangende reflex te vermijden is het van belang om te vertragen en te verdragen en tot reflectie te komen. Dan zijn waardevolle lessen te integreren en toepasbaar in de dagelijkse praktijk. De beschreven voorbeelden en initiatieven laten zien dat dit vruchten afwerpt. Vervolgens is het zaak de waardevolle elementen daaruit breed te delen en de successen te vieren.

# Conclusies, aanbevelingen en randvoorwaarden

**De onderzoeksvraag van het landsdeel ZuidWest is hoe de instroom in JeugdzorgPlus is te beperken en hoe de door- en uitstroom bevorderd kan worden. De analyse van de informatie uit dit onderzoek levert concrete aanbevelingen op die antwoord geven op deze onderzoeksvraag.**

## Aanbevelingen

Deze zeven concrete aanbevelingen, zoals verwoord in hoofdstuk 4, op rij:

- Begin bij het verhaal en de wens van de jongere
- Een verklarende analyse helpt
- Reageer op onderliggende problemen in plaats van op gedrag
- Blijf in contact en bied perspectief
- Begeleid het hele gezin zo vroeg en intensief mogelijk
- Ondersteun je professionals bij cruciale keuzes
- Organiseer goed en koop in op basis van een visie met bijbehorende afspraken

Aan de slag gaan met elk van deze aanbevelingen gaat onmiskenbaar in meerdere of mindere mate bijdragen aan het verminderen van de instroom in de JeugdzorgPlus. Toch kan en mag dit niet de (enige) conclusie zijn. Het onderzoek bevestigt nog eens dat JeugdzorgPlus veelal wordt ingezet als laatste redmiddel. Dit is een rechtstreeks gevolg van de manier waarop de jeugdzorg op dit moment is ingericht. Gaandeweg is er een systeem ontstaan dat niet goed functioneert en dat zorgt voor onmacht, frustratie en angst bij met name de jeugdprofessionals.

### Morele ont koppeling

Dat is niet verwonderlijk. Begeleiding van hoogcomplexen jeugd geschiedt, zo blijkt, zelden vanuit een vooropgezet plan. Veel jongeren hobbelen van maatregel naar maatregel en gaandeweg verliest de jeugdzorg de controle. De inzet van JeugdzorgPlus omdat er nu eenmaal geen beter alternatief is zorgt voor een morele ont koppeling. Het is symptoombestrijding zonder de kern aan te pakken.

### Systeemverandering

De inzet van de bovenvermelde aanbevelingen lost dit onderliggende probleem niet op. Bovendien sorteren de aanbevelingen pas optimaal effect als ze niet los van elkaar worden gezien, maar in onderlinge samenhang worden ingezet. Dit vergt een systeemverandering. De belangrijkste overkoepelende conclusie van dit onderzoek is dan ook dat de huidige JeugdzorgPlus voor geen enkele jongere de best passende zorg is.

### Gesloten jeugdzorg beschadigt jongeren

Deze conclusie wordt ook elders getrokken. Zo concludeert de stichting Het Vergeten Kind dat de gesloten jeugdzorg 86% van de jongeren beschadigt. Kinderen komen er in onveilige situaties terecht en worden vastgepakt en tegen de grond geduwd (87%) en in een isoleercel opgesloten (78%). Aan het verblijf in de JeugdzorgPlus houdt 76% psychische klachten over zoals angsten en nachtmerries. Het Vergeten Kind concludeert verder dat kinderen niet worden geholpen in de JeugdzorgPlus. Maar liefst 84% krijgt niet de juiste behandeling en 76% krijgt onderwijs van onvoldoende niveau. De stichting interviewde 37 ervaringsdeskundige jongeren en 75 hulpverleners in de gesloten jeugdzorg voor het onderzoek<sup>9</sup>.

Vermeldenswaardig is in dit verband de documentaire Jason die het pijnlijke verhaal vertelt van een getraumatiseerde jongen die strijdt tegen opsluiting in de jeugdzorg. De documentaire won de prijs voor Best Dutch Film op het documentairefestival Idfa in 2021. Jason geeft de niet gehoorde jongeren op indrukwekkende wijze een stem.

## Stop met JeugdzorgPlus in de huidige vorm

Stop met JeugdzorgPlus in landsdeel ZuidWest. Deze aanbeveling beantwoordt niet alleen de onderzoeksvraag maar kan bijdragen aan een begin van de noodzakelijke systeemverandering in de jeugdzorg. Dit lijkt op het eerste gezicht ingrijpend. JeugdzorgPlus is nu een snelle oplossing, maar het is dan voor de betreffende kinderen eigenlijk al te ver uit de hand gelopen. Jeugdhulp dient eerder en sneller beschikbaar te zijn om geslotenheid te voorkomen. Jongeren tijdig ondersteunen zorgt ervoor dat ze uiteindelijk beter in staat zijn om onderdeel van de samenleving te zijn. De praktijk leert dat kinderen uit JeugdzorgPlus later niet zelden in contact komen met Justitie. Dat is eenvoudig verklaarbaar, want na JeugdzorgPlus stopt ook de zorg, zonder enige vorm van overgang. Stoppen met JeugdzorgPlus dwingt tot het eerder bieden van effectieve en juiste zorg. Dat voorkomt wachtlijsten en escalatie. Het biedt jongeren een duurzaam perspectief en is inhoudelijk en financieel beter op de langere termijn. Zo staan er nu bijvoorbeeld jongeren op wachtlijsten voor zorg waarvan het maar de vraag is of het de juiste zorg is.

### Een landelijk ingezette trend

Het inzicht dat JeugdzorgPlus geen oplossing is voor jongeren en zorgverleners is inmiddels een landelijk ingezette trend. De ambitie van landsdeel ZuidWest om het aantal plaatsen in de JeugdzorgPlus de komende jaren gestaag af te bouwen sluit hier, zij het nog in bescheiden mate, bij aan. Organisaties elders in het land brengen het beëindigen van JeugdzorgPlus inmiddels in de praktijk. Zo hebben partijen in Noord-Holland op basis van het inzicht dat JeugdzorgPlus geen oplossing is besloten om geen kinderen meer te plaatsen in de gesloten instelling De Koppeling. Bestuurders en directie van Jeugdbescherming Regio Amsterdam, Partners voor Jeugd, Altra en Level hebben medio 2021 een gezamenlijk statement opgesteld en ondertekend met als titel 'Geen kind meer gesloten'.

Dat statement luidt: *"Als directeuren en bestuurders verbinden we ons aan de visie geen kinderen meer gesloten te plaatsen in de Koppeling. Dat doen we vanuit de wetenschap én innerlijke overtuiging dat dit niet goed is voor hen. Zo doen we*

9 - <https://www.hetvergetenkind.nl/stop/onderzoek>

*recht aan het Internationaal verdrag inzake de rechten van het kind. Dit betekent dat er alternatieven voor geslotenheid (uit)gevonden moeten worden. Daar maken we ons hard voor, want deze alternatieven zijn er niet vanzelfsprekend. We kunnen dit alleen samen realiseren. Daarom verbinden we ons in professionele vriendschappen, onderhouden en verstevigen die en breiden onze vriendenkring uit. We spreken af te mogen vallen en opstaan, elkaar te blijven vasthouden als het moeilijk wordt, ons niet tegen elkaar te laten uitspelen en met volharding onze visie te blijven uitdragen. We spreken ook af om met elkaar regelmatig een diepgaand gesprek te voeren aan de hand van onderzoeksgegevens en cijfers: informatie met elkaar te delen, samen grotere verbanden te leggen, patronen te onderkennen en op basis daarvan te bespreken wat ons te doen staat.”*

### De liminale fase

Bestaande structuren en afspraken overboord zetten kan gevoelens van onzekerheid en machteloosheid oproepen. Er ontstaat behoefte aan duidelijkheid. In de culturele antropologie wordt deze fase de liminale fase genoemd. Jitkse Kramer, cultureel antropoloog, noemt deze fase ‘het ondertussen’. Juist in deze fase, op momenten dat het spannend en ongemakkelijk wordt, kan de reflex naar ‘het oude vertrouwde’ ontstaan. Het risico is dan te vervallen in de oude patronen en de daadwerkelijke verandering niet aangaan. Een ritueel helpt om hier scherp op te blijven en elkaar te herinneren aan de afspraken. De bestuurders in Noord-Holland verwoorden dit aldus in hun statement: “We spreken af te mogen vallen en opstaan, elkaar te blijven vasthouden als het moeilijk wordt, ons niet tegen elkaar te laten uitspelen en met volharding onze visie te blijven uitdragen”.

### Vertragen en ongemakkelijke vragen verdragen

In hun boek *De Corporate Tribe* beschrijven de antropologen Danielle Braun en Jitkse Kramer dat veranderen gebeurt in ‘het ondertussen’. Veranderingen roepen ongemak op en mensen willen het liefst dat veranderingen snel, soepel en pijnloos gaan. Ze willen het ‘ondertussen’ overslaan, of in ieder geval zo snel mogelijk doorlopen omdat deze fase niet prettig voelt en ongemak geeft. Terwijl juist in deze fase de acceptatie van verandering en de menselijke veerkracht optimaal is. Het laten bestaan en het gebruiken van deze liminale fase is een ultieme kans om daadwerkelijk tot transformatie te komen. Juist in deze fase is het goed om met elkaar te vertragen en de ongemakkelijke vragen die daarbij horen met elkaar te verdragen. De dialoog die daaruit ontstaat geeft de verandering een optimale bedding.

## Randvoorwaarden voor stoppen met JeugdzorgPlus

Om te komen van de huidige naar de gewenste situatie is stoppen met JeugdzorgPlus een eerste vereiste. Om dat te realiseren zijn drie randvoorwaarden van belang.

### 1. Accepteer en overtuig

De eerste randvoorwaarde is accepteren dat er in de jeugdhulp ongemakkelijke vraagstukken zijn en blijven. Dit zijn vraagstukken die ongemak laten voelen. Door dit te erkennen, het een plek te geven en het niet weg te willen poetsen of

snel op te willen lossen, geven we onszelf en anderen de kans om verandering te realiseren. Hiervoor is nodig ongemak te leren verdragen en om comfortabel te kunnen zijn bij oncomfortabele situaties. Hier niet van weglopen, maar erbij blijven, er met elkaar ‘van zijn’. Met elkaar blijven zoeken naar het beste antwoord op de ongemakkelijke vraag. De jeugdzorg is een wicked problem en dergelijke problemen zijn uitsluitend op te lossen door samenwerking tussen betrokken partijen, met vallen en opstaan.

### We hebben geen maakbare samenleving

Acceptatie is een noodzakelijke stap om tot volledige bewustwording te komen van de realiteit zonder ingrijpen en van daaruit antwoord geven op de situatie in plaats van reflexmatig de oude patronen herhalen. Daarnaast is de overtuiging van belang dat jeugdigen op een andere manier beter geholpen kunnen worden dan hoe dit nu georganiseerd is. Accepteren betekent ook niet uitsluiten. Dus in plaats van redenen en contra-indicaties aandragen waarom het niet kan, gaat het om met elkaar de vraag beantwoorden wat ervoor nodig is om het wel te organiseren. Dit vraagt ook iets van onze samenleving, namelijk het accepteren dat we geen maakbare samenleving hebben. We willen de zorg voor kwetsbare gezinnen anders organiseren, niet meer weggestopt achter hoge muren en verwijderd van de samenleving. Dat vraagt om een andere blik en een andere oordeelloze houding naar deze gezinnen en naar de professionals die deze gezinnen begeleiden.

**‘We vinden als maatschappij iets van het feit dat kinderen afgezonderd worden, terwijl deze kinderen door diezelfde maatschappij, afgezonderd worden van de samenleving’**

Behandelaar JeugdzorgPlus

### De cirkel van machteloosheid doorbreken

Professionals ervaren veel druk om geen fouten te mogen maken. Als er een fout wordt gemaakt oordeelt de samenleving hier niet zelden hard over. Daarnaast hebben SKJ-geregistreerde professionals te maken met het tuchtrecht en speelt de angst voor mogelijke consequenties een rol bij hun besluitvorming. Ongemakkelijke vragen kunnen leiden tot gevoelens van machteloosheid. Vanuit deze machteloosheid ontstaat de reflex om te beperken en te beheersen. Daarmee wordt gekozen voor schijnveiligheid. Het is noodzakelijk als sector deze cirkel van machteloosheid te doorbreken en te accepteren dat er soms dingen anders gaan dan gehoopt of gewenst. Dat betekent een onderscheid maken tussen ‘fout gegaan’ en ‘fout gedaan’. Zo ontstaat een leerzame ontdekkingsreis die de cirkel van onmacht doorbreekt en ontstaat er ruimte voor het gezamenlijk ontdekken van alternatieven en nieuwe manieren en methoden.

### Van huidig naar gewenst

Bij het onderzoeken van alternatieven is het raadzaam om stevig in te zetten op specialistisch ambulante teams om in eerste instantie te proberen om een uithuisplaatsing te voorkomen. Als dat niet lukt is een kleinschalige woonvoorziening

een mogelijkheid die de jongere het perspectief biedt dat hij of zij daar mag opgroeien en blijven wonen. Het is van belang dat de medewerkers in deze voorzieningen ondersteund worden en een beroep kunnen doen op kennis en expertise die op dit moment enkel binnen de JeugdzorgPlus beschikbaar is. Als dit goed ingericht wordt, dan zal een groot deel van de jongeren op deze andere manier geholpen worden. Dan blijft er nog een kleine groep jongeren over waarvoor de kleinschalige voorziening niet passend is. Bijvoorbeeld als er sprake is van extreme agressie of jongeren die zedenmisdrijven hebben gepleegd.

JeugdzorgPlus is ontwikkeld om de jongeren die deze geslotenheid nodig hebben, te scheiden van jongeren die een delict hebben gepleegd. Deze laatste groep komt in een jeugdgevangenis (JJl) terecht. In de praktijk komt het voor dat jongeren die verdacht worden van een delict in een JeugdzorgPlus-instelling worden geplaatst. Voor deze specifieke groep zal een aanbod gecreëerd moeten worden om een waterbedeffect te voorkomen. Een beveiligde omgeving is dan uitsluitend mogelijk als onderdeel van een behandeltraject met een duurzaam perspectief, niet als een te overwegen optie.

## 2. Geef opvolging aan het besluit om te stoppen met JeugdzorgPlus

De tweede randvoorwaarde is het besluit om te stoppen met JeugdzorgPlus goed op te volgen. Dat betekent dat er antwoord moet komen op de vraag hoe organisaties samenwerken als kinderen niet meer gesloten worden plaatst. Twee praktijkvoorbeelden kunnen dit toelichten.

### Andere oplossingen door andere werkwijze

In het praktijkvoorbeeld van Noord-Holland geven de gedragswetenschappers van De Koppeling, Levvel en Jeugdbescherming Amsterdam als antwoord dat ze bij iedere jeugdige waarvoor overwogen wordt om een JeugdzorgPlus-machtiging aan te vragen, deze jeugdige eerst voorgeleggen aan een groep van vier gedragswetenschappers vanuit deze verschillende organisaties. De betrokken jeugdbeschermer denkt samen met deze groep na over vragen als: wat als De Koppeling dicht is, welke oplossing zou je dan bedenken? Deze manier van werken heeft geleid tot andere oplossingen en minder instroom in de JeugdzorgPlus.

### De verklarende analyse

Een ander praktijkvoorbeeld van opvolging geven is de gemeente Dronten. Daar is besloten om geen beschikkingen meer af te geven zonder dat er een goede verklarende analyse is afgenomen. Alle jeugdguidsen (de toegangsmedewerkers) volgen de training rondom verklarende analyse, zodat iedereen de basiskennis bezit. Deze training wordt gratis aangeboden in Flevoland door de Flevo Academie Jeugd. Dit stimuleert het volgen van de training op een laagdrempelige manier.

### Een domeinoverstijgende en integrale blik

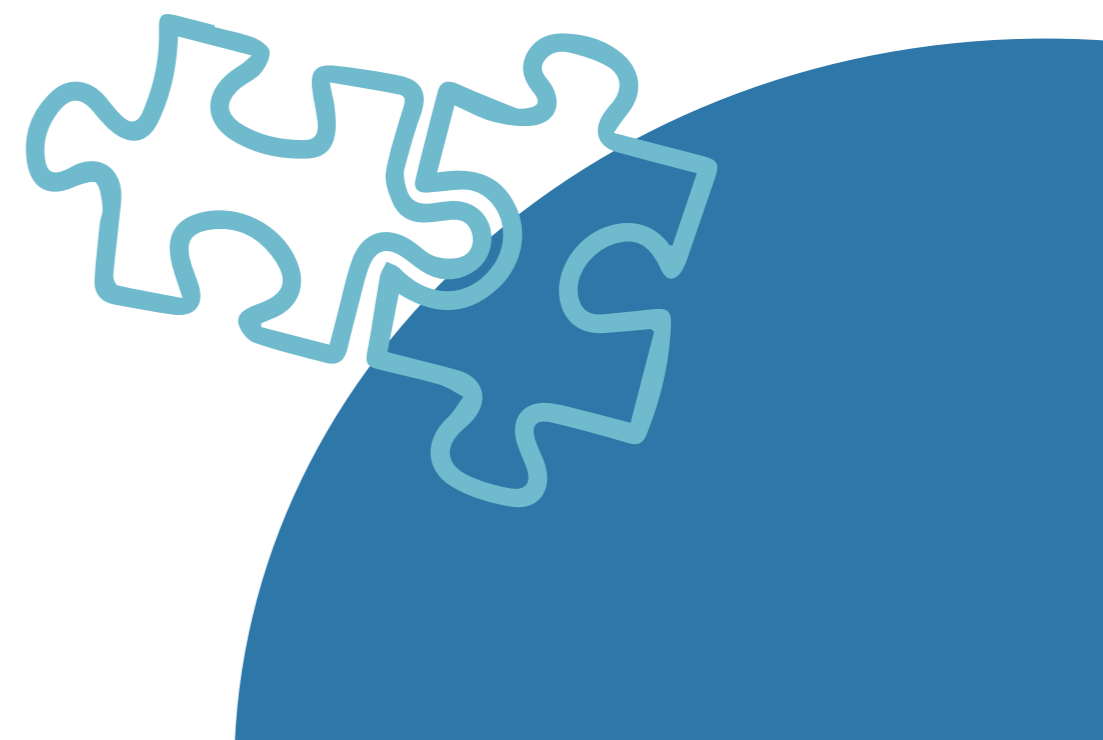
Het implementeren van het gebruik van de verklarende analyse verliep stapsgewijs waarbij gaandeweg steeds professionals en ook de jeugdige en het gezin input leveren. De ervaring van de gemeente Dronten is dat door op deze werkwijze een beter en gezamenlijk gedragen plan tot stand komt. De jeugdige en de

ouders voelen zich serieus genomen waardoor er veel meer informatie op tafel komt. Als vervolgens blijkt dat de gekozen interventie toch niet passend is, volgt heroverweging. Dit gezamenlijk optrekken en gezamenlijk dragen zorgt voor minder boosheid bij het gezin als iets niet lukt. Daarnaast is ervaring dat professionals breder leren kijken met deze aanpak. Er zijn integrale casuïstiek-overlegmomenten ingeregeld, waarbij vanuit de jeugdwet, Wmo en de participatiewet aangesloten wordt. Dit zorgt voor een domeinoverstijgende en integrale blik bij complexe vragen.

## 3. Draag de risico's gezamenlijk

Een derde belangrijke voorwaarde is dat het besluit om te stoppen met JeugdzorgPlus en de bijbehorende risico's worden gedragen door de bestuurders en directeurs. Kiezen voor het stoppen van gesloten jeugdzorg betekent met elkaar de nieuwe risico's dragen.

Wanneer deze beweging in gang gezet wordt, komen er momenten dat professionals geneigd zijn om in een oude, begrijpelijke reflex te schieten omdat zij niet verantwoordelijk willen zijn voor een incident. Wanneer het om veiligheid en verantwoordelijkheid gaat, kan het heel spannend worden. Op die momenten is het van belang hier ondersteuning bij te bieden. Dit vraagt om lef en moed vanuit de overtuiging dat er een beter alternatief is dan het grijpen naar een oplossing vanuit machteloosheid, in het besef dat deze oplossing schijnveiligheid biedt. Daarnaast moet er het besef zijn dat de samenleving niet maakbaar is en dat ook het alternatief risico's met zich meebrengt. Dat betekent gezamenlijk afwegen en dragen van risico's.



# Nawoord

**Bij het aanvaarden van deze opdracht was ik er met mijn ruime ervaring binnen de jeugdzorg van overtuigd dat JeugdzorgPlus voor een deel van de hoogcomplexe jongeren een weliswaar onprettige maar onvermijdelijke voorziening is. Gedurende de ruim zes jaar dat ik als jeugdbeschermer werkte heb ik zelf jongeren naar de gesloten jeugdzorg gebracht. Dit gebeurde elke keer weer met een gevoel van ongemak en machteloosheid. De gedachte dat een jongere er slechter uit zou kunnen komen zorgde altijd letterlijk voor buikpijn, bij gebrek aan alternatieven.**

## Betrokken en bevlogen professional

Ook gedurende de twee jaar als mt-lid bij een grote jeugdzorgorganisatie groeide bij mij het ongemak dat we geen alternatief voor JeugdzorgPlus hadden voor beschadigde en getraumatiseerde kinderen. En inderdaad kwamen jongeren er vaak slechter uit dan ze erin gingen. Niemand gaat in de jeugdzorg werken om een kind achter gesloten deuren te plaatsen. Tijdens deze opdracht ben ik veel betrokken en bevlogen professionals tegengekomen. Het advies om te stoppen met de optie van JeugdzorgPlus is dan ook geen verwijt aan alle hardwerkende jeugdzorgprofessionals. Er is een systeem gecreëerd wat niet goed werkt.

## Van bovenaf opgelegd

Anderzijds merkte ik dat er weerstand was bij de uitvoering van de opdracht. Het heeft bijvoorbeeld lang geduurd en veel inzet gevraagd voordat de eerste casussen werden aangemeld. Het werd gaandeweg steeds duidelijker dat deze opdracht door partijen werd ervaren als een opdracht die van bovenaf werd opgelegd en niet iets waar de organisaties zelf om hadden gevraagd. Dat is niet bevorderlijk voor de samenwerking. De parallel met hoe we in de jeugdzorg omgaan met gezinnen ligt voor de hand. Het is zo belangrijk om samen op pad te gaan. Van bovenaf opleggen werkt ook daar niet.

## Bijdragen aan het verschil

Deze opdracht voelde als een zoektocht. Ik heb de enorme drive om echt een bijdrage te leveren die het verschil kan maken. Waarschijnlijk omdat ik de onmacht en de machteloosheid zelf heb gevoeld als onderdeel van een systeem dat niet functioneert. In de gesprekken met de jongvolwassenen die in de JeugdzorgPlus hebben verbleven voelde ik dit opnieuw. Ik werd geraakt door hun verhalen en kreeg kippenvel bij het horen van hun ervaringen. Maar ik ervoer ook hun kracht en heb bewondering voor de manier waarop ze verwoordden wat wel zou werken.

Steeds duidelijker tekende zich tijdens het onderzoek de enig mogelijke conclusie af. We hebben met elkaar een systeem gecreëerd dat niet goed werkt. Daarom zit de daadwerkelijke oplossing niet in een nieuwe voorziening of het creëren van nieuw aanbod. Het systeem moet op de kop en dat vraagt om een fundamen-

tele verandering. Het systeem moet gezinnen ondersteunen, evenals de professionals die met complexe vraagstukken te maken krijgen. Op dit moment draagt het systeem niet bij aan de oplossing, maar draagt het bij aan het verergeren van de complexiteit. Dit moet anders.

## De waan van de dag

Desondanks bekwam ik regelmatig de vraag of deze opdracht iets toe gaat voegen of veranderen. Tijdens het onderzoek kwam ik bij de professionals soms een soort gelatenheid of cynisme tegen. Het voortzetten van de opdracht zou vooral tijd en energie kosten en iedereen zat al tot over zijn oren in het werk. De meerwaarde om hier prioriteit aan te geven werd niet echt gevoeld en in plaats daarvan kreeg vaak de waan van de dag prioriteit. Daarmee kreeg de instandhouding van het systeem prioriteit. Aangegeven werd dat het alleen zou motiveren om mee te werken aan het onderzoek als dit direct resultaat op zou leveren voor de professional en het gezin.

Mijn reflex was om nog harder te gaan lopen, nog harder te zoeken. Totdat het besef bij mij indaalde dat snelle oplossingen niet gaan leiden tot de gewenste verandering. Systeemveranderingen vragen om iets anders.

## Met en van elkaar leren

Ik hoop dat dit advies een handreiking en een richting geeft. Een richting die in een andere regio inmiddels de eerste positieve effecten laat zien. Laten we met en van elkaar leren. Bij leren hoort ook dat er soms dingen niet lukken of niet gaan zoals verwacht. Laten we dan naast elkaar staan, elkaar vasthouden, helpen en blijven leren. En van daaruit steeds weer een stap naar voren zetten.

**Janinka Steenkuijl**

Ombuigcoördinator JeugdzorgPlus

Januari 2022

## Vragenlijst interviews

### Algemeen gegevens van jongere

- Wie het betreft het: jongen/ meisje
- Leeftijd van de jongere?
- Samenstelling van de gezinssituatie?
- DSM-classificatie?

### Situatieschets jongere

- Is er een (verklarende) analyse rondom het ontstaan en het voortbestaan van de problemen van deze jongere?
- Is er sprake van ernstige negatieve jeugdervaringen?  
Zo ja: is hier iets mee gedaan/ wat is hier mee gedaan?  
Zo nee: is dit goed uitgevraagd?
- Volgt deze jongere op dit moment onderwijs? Zo ja: wat voor onderwijs? Zo nee: wat is hier de reden van?
- Heeft hij/zij vrienden?
- Zijn er volwassenen in de omgeving van deze jongere waar hij op terug kan vallen?

### Traject behandeling

- Wat was de reden voor aanmelding naar de Jeugdzorg Plus? / naar welke aanbieder is hij/zij over geplaatst?
  - Gedragsproblematiek waarvoor begrenzing nodig was.
  - Behandelteam uitgeput.
  - Vastgelopen interacties met behandelteam.
  - Veiligheid van andere (jongeren/begeleiders en etc) in gevaar.
  - Veiligheid van jongere zelf in gevaar.
  - Andere reden, namelijk:
- Was/ is het expertteam betrokken bij dit proces?
- Is de jongere met een reguliere of een spoedmachtiging naar de JZ+ over gegaan?
- Is/was het perspectief van de jongere helder?  
Zo ja: wat is/was het perspectief en op welke wijze werd hiernaartoe gewerkt?  
Zo nee: hoe zag het proces eruit om tot een perspectief te komen.

### Richting toekomst

- Afsluitend in dit gesprek. Wat zijn volgens jou punten die we moeten oppakken?
- Wat valt jou op in het traject dat een jongeren doorloopt?
  - Wat zijn werkende elementen?
  - Wat zijn juist struikelblokken?
- Wat wil je verder nog kwijt? Hebben we iets niet besproken dat je graag wel had willen bespreken?



# Factsheet verklarende analyse

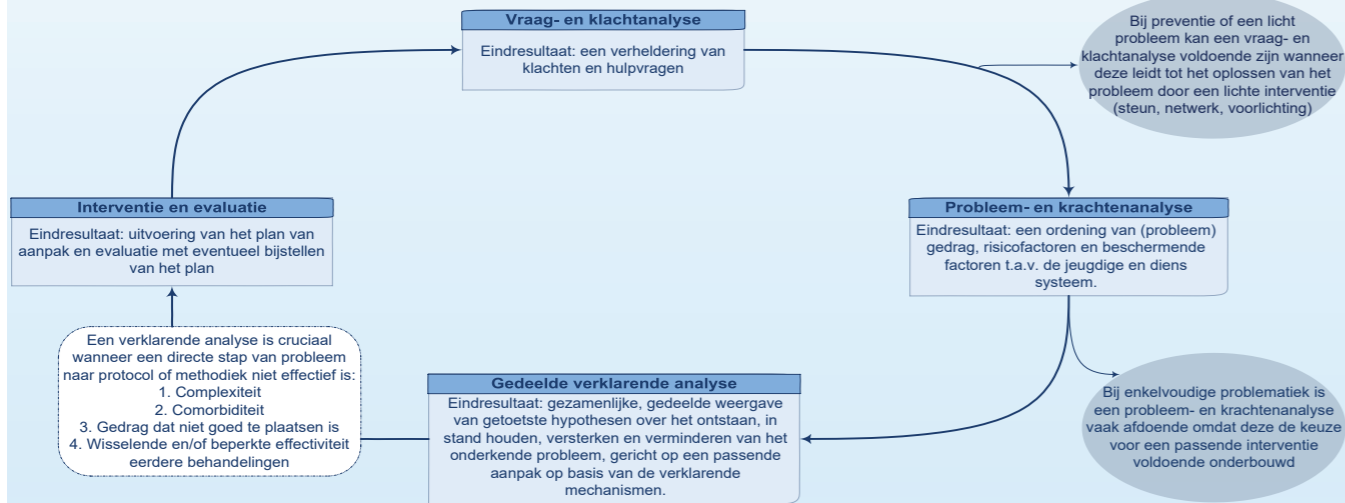


## Wat?

Een verklarende analyse is een meestal schematisch weergegeven samenhang van de problemen van een jeugdige met daarin aanknopingspunten voor verbetering. De analyse is opgesteld op basis van een getoetste verklaring die gedeeld wordt door de jeugdige, de ouders en de hulpverleners.

## Wanneer?

Je start met een vraag- en klachtenanalyse, gevolgd door de probleem- en krachtenanalyse. Bij een overzichtelijk probleem volgt de keuze voor de aanpak. Bij complexe problematiek is een verklarende analyse nodig. Deze verheldert de *mechanismen in het ontstaan, instandhouden, versterken en verminderen van de klachten bij deze jeugdige in dit systeem.*



## Waarom?

In de meeste vastgelopen hulpverleningstrajecten ontbreekt een verklarende analyse. Bij meervoudig complexe problematiek is een verklarende analyse cruciaal, omdat er dan vaak meerdere mechanismen op elkaar inspelen: een langdurige combinatie van sociaal-economische en psychosociale problemen (complexiteit), meerdere, chronische lichamelijke of psychische aandoeningen die elkaar negatief beïnvloeden (comorbiditeit) en eerdere hulpverlening die vaak niet tot een gewenst resultaat heeft geleid (effectiviteit).

## Doel

Met een verklarende analyse wil je de verschillende mechanismen verhelderen die op elkaar ingrijpen en op die manier werkzame factoren en/of aanknopingspunten ontdekken. Zo leidt de verklarende analyse tot een keuze van interventies die aansluiten bij de interactie-mechanismen die de problematiek in stand houden. Gestandaardiseerde en geprotocolleerde behandelingen doen daar vaak geen aanspraak op en zijn gericht op zichtbaar klachtgedrag.

## In aard is een verklarende analyse:

- Transactioneel:** gericht op zowel de jeugdige als zijn systeem en de interacties daartussen;
- Gezamenlijk en gedeeld:** de beleving, doelen en verwachtingen van de jeugdige en het systeem worden systematisch meegewogen en verklaringen steeds bij hen getoetst;
- Oplossingsgericht:** er wordt gezocht naar aanknopingspunten (beginnende verandering, krachten, wensen) voor verbetering;
- Onderbouwd:** de analyse is het resultaat van een proces van **klinisch redeneren** waarbij verschillende (wetenschappelijke) hypothesen over verklaringen worden opgesteld en getoetst
- Wegend:** de verklarende analyse omvat een wegenselement waarmee gerangschikt wordt welke mechanismen voorop staan in de verklaring
- Prospectief:** met **voorspellend redeneren** wordt de impact van de beslissingen gewogen op het positieve dan wel schadelijke effect
- Cyclisch:** de analyse is veranderbaar en wordt voortdurend bijgesteld aan de meest recente situatie, om zo weer tot een passende verklaring en perspectief te komen.

## Vervolg

Bij enkelvoudige problematiek is het na een probleem- en krachtenanalyse duidelijk waar de aanpak zich op moet richten. Bij meervoudig complexe problematiek is dit onvoldoende omdat meerdere mechanismen op elkaar inspelen. Aan de hand van de verklarende analyse vindt dan bij het bepalen van de aanpak een keuzeproces plaats.

## Invulling van de aanpak

- Stap voor stap maak je een afweging om te komen tot een goede aanpak:
- Aan de hand van de criteria voor probleemselectie bepaal je waar je eerste interventie zich op richt.
  - Voor de inhoud van de aanpak benut je de evidence-based richtlijn van dat probleem.
  - Je stelt vast of je ook iets kan of moet doen aan de andere problemen die spelen. Sluit hierbij aan bij de mogelijkheden van de jeugdige en zijn systeem.
  - De structuur van de aanpak dient rekening te houden met de relatie tussen de verschillende problemen en mechanismen. Laat de aanpak van het ene probleem een ander probleem niet groter maken.

Auteurs: Maaike Bijen [m.bijen@molendrift.nl](mailto:m.bijen@molendrift.nl) en Ellen Loykens [e.loykens@molendrift.nl](mailto:e.loykens@molendrift.nl). Verdere onderbouwing beschikbaar. Enkele referenties:  
 Brinkman, W. (1978). Het gedragstherapeutisch proces. In J. W. G. Orlmans, P. Eelen, & W. P. Haajma (red.), *Handboek voor gedrags therapie* (A.1 t/m A.14). Deventer: Van Loghum Slaterus.  
 Bruyn, E.E.J. de, Ruijsseenaars, A.J.J.M., Pameijer, N.K., & Aarle, E.J.M. van. (2003). *De diagnostische cyclus: Een praktijkreker*. Leuven/Leuven: Acco  
 Hagmayer, Y., Witteman, C., & Claes, L. (2021). PACT: A protocol for assessment, mechanism-based case formulation and treatment planning. *Journal of Evaluation in Clinical Practice*.  
 NVO, BPSW, & NIP. (2021). *Richtlijn samen met ouders en jeugdige beslissen over passende hulp*.  
 Tempel, H., & Vissenberg, T. (2018). Een gat tussen wetenschap en praktijk: een explorand onderzoek naar de wijze waarop behandeling in de residentiële zorg wordt vormgegeven. *Tijdschrift voor Orthopedagogiek*, 11-12, 22-28.

# Werkkaart verklarende analyse: inhoud



De kern van een goede verklarende analyse ligt in de gezamenlijkheid, zichtbaar in vier elementen:



## Samen beslissen



**Gedeelde verklaring:** een verklarende analyse is een gedeeld communicatiemiddel tussen de jeugdige, diens systeem en betrokken hulpverleners. Door de verheldering ontstaat er een gedeeld beeld dat helpt in de zoektocht naar verbetering.



**Ieder zijn eigen inbreng:** bij het opstellen is sprake van samenwerking. In een samenwerking met elkaar gebruik je de informatie uit verschillende invalshoeken (jeugdige, systeem, hulpverleners) om tot de beste verklaringen te komen.



**Toetsend karakter:** Veronderstellingen die voortkomen uit het proces van klinisch redeneren van de professionals worden altijd getoetst bij de jeugdige en diens systeem. Dit is een cyclisch proces waarbij de analyse steeds bijgesteld en getoetst te worden door gezamenlijk te evalueren en af te wegen.



**Gedeelde keuzes:** je volgt een proces van samen beslissen (shared decision making). De verklarende analyse wordt begrijpelijk en overzichtelijk aan de jeugdige en zijn ouders voorgelegd zodat iedereen kan meewegen in de beslissingen.

## Vorm

Een **visuele** weergave verdient de voorkeur voor het opstellen van een verklarende analyse. Dit vergroot de begrijpelijkheid en overzichtelijkheid en draagt dus bij aan het gezamenlijke en gedeelde karakter.

## Richtlijnen

Er bestaan zowel modellen voor een probleemanalyse als voor een verklarende analyse. Aan de hand van onderstaande richtlijnen kun je nagaan of een model naast een onderkendend karakter vanuit de probleemanalyse ook voldoet als verklarende analyse.

## Verklaring

- ✓ Hoe is dit gedrag ontstaan?
- Bij deze jeugdige; op dit moment; in dit systeem.
- ✓ Welke persoons-, omgeving- en interactiefactoren
- Houden het gedrag in stand; versterken of verminderen het gedrag;
- Maken dat het gedrag op dit niveau voortbestaat en niet toeneemt.

## Voorspelling

- ✓ Welke beschermende en belemmerende mechanismen spelen een rol?
- ✓ Waar zou interventie zich allereerst op moeten richten uitgaande van de criteria van probleemselectie?
  - De hulpvraag van de jeugdige en diens systeem
  - De sleutelrol van het probleem en de invloed op de overige problemen
  - De overtuiging bij de jeugdige, diens systeem en hulpverleners dat het probleem bestaat
  - De mate waarin de jeugdige op dat moment last heeft van het probleem
  - De behandelbaarheid van het probleem
  - De mate waarin het probleem concreet te maken is
- ✓ Waar ligt de richting van de oplossing met gebruikmaking van de factoren waar al aanknopingspunten liggen

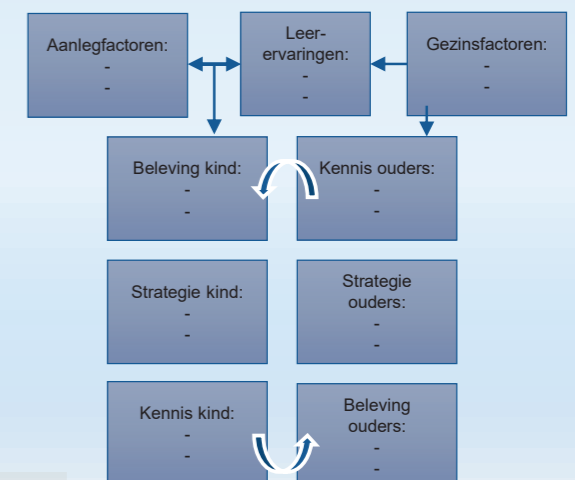
## Weergave probleem- en krachtenanalyse

Een schematisch overzicht van een probleem- en krachtenanalyse geeft een visuele ordening van relevante gegevens. Het ordent en geeft een weergave van de kerngegevens in blokken.



## Weergave verklarende analyse

Een schematisch overzicht van een verklarende analyse geeft weer hoe de verschillende factoren (blokken) op elkaar inspelen. Het overzicht verheldert mechanismen met pijlen en cirkels. Ook geeft het schema aan wat al goed gaat en geeft ook positieve mechanismen weer.



Auteurs: Maaike Bijen [m.bijen@molendrift.nl](mailto:m.bijen@molendrift.nl) en Ellen Loykens [e.loykens@molendrift.nl](mailto:e.loykens@molendrift.nl).

