



De noodzaak en kansen van een brede blik in het jeugd domein

Stappen maken in de transformatie



Kwartier maken voor de brede blik

"De noodzaak van een brede blik in het jeugddomein is groot. Het is een antwoord op de steeds toenemende vraag naar jeugdhulp."

Opdrachtgever: VNG en VWS

Focus: een brede blik gericht op het stelsel van het jeugddomein

Periode: januari t/m juni 2022

Marleen Beumer, Jikke Menting & Martijn van Dam

Beweging Brede Blik is onderdeel van het Ondersteuningsteam Zorg voor de Jeugd

Meer weten? Ga naar www.bewegingbredeblik.nl

Wat is een brede blik?

Een brede blik in het jeugddomein is...

01

Gericht op alle kinderen die geholpen worden in het jeugddomein

Ook kinderen met forse problemen.

02

Gericht op het verrijken van de natuurlijke omgeving

Waardoor deze een antwoord kan geven bij uitdagingen die gezinnen en kinderen ervaren rond opvoeden en opgroeien.

03

Meer zien dan opvoed- en opgroei problemen

Dit vraagt om domeinoverstijgend en integraal samenwerken met partners.

04

Uitgaan van diversiteit en variatie

Werken vanuit een brede blik betekent dat je diversiteit en variatie in de samenleving zoveel mogelijk benut. Zowel individueel als op wijkniveau.

Inleiding

In opdracht van VNG en VWS keken we naar hoe het gesteld is met het handelen met een brede blik in het jeugddomein. Vanuit dit perspectief lees je in deze rapportage meer over wat we het afgelopen half jaar gedaan hebben. Centraal stond: verkennen, vernieuwen en verbinden. Hieruit trekken we conclusies waarover we graag in gesprek gaan.



1. Verkennen

We hebben een brede groep mensen, instellingen en initiatieven gesproken. Zoals onderwijsinstellingen, kennisinstututen, wijkteams, professionals, wetenschappers, dwarsdenkers, programma's, kwartiermakers en radicaal vernieuwende initiatieven.

Verkenningsvragen

- Hoe kunnen we in het stelsel vaker en beter vanuit een brede blik denken én handelen? En waar gebeurt dit al?
- Welke rol kunnen systeempartners pakken om de natuurlijke omgeving van kinderen, jongeren en gezinnen als uitgangspunt te nemen?
- Welke ondersteuning is gewenst waardoor het handelen vanuit een brede blik sneller en makkelijker gaat?
- Wat zijn initiatieven die ons uit de groef van alsmar toenemende jeugdhulp trekken?

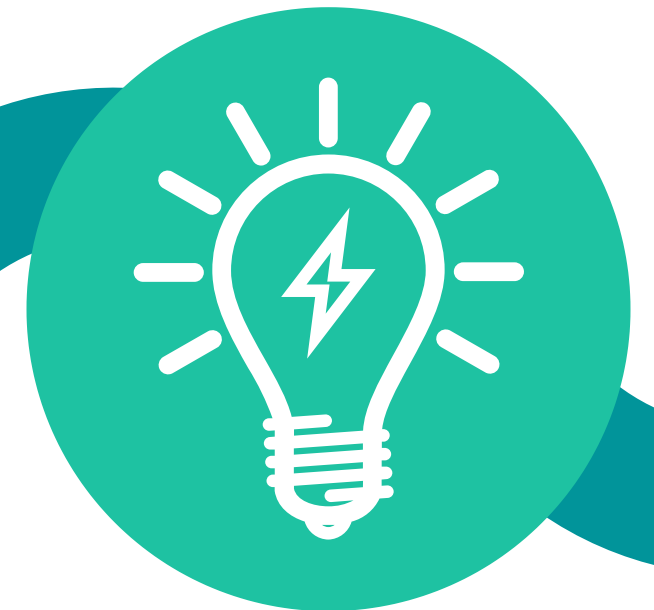


2. Vernieuwen

We zijn op zoek gegaan naar krachtige voorbeelden, radicale vernieuwingen en denkers die buiten de gebaande paden durven te treden. Die allemaal een ding gemeen hebben: vormgeven aan handelen vanuit een brede blik.

Vernieuwingsvragen

- Wat is er nodig om het jeugd domein radicaal te vernieuwen? En wat zien we als we handelen met een brede blik?
- Hoe wordt er invulling gegeven aan het omgaan met variatie?
- Hoe wordt domeinoverstijgend en integraal werken met partners vormgeven?
- Op welke wijze sluiten deze vernieuwingen aan op het huidige stelsel?
- Wat is het (potentiële) effect van deze vernieuwing op de toenemende instroom in de jeugdhulp?



3. Verbinden

We hebben mensen en netwerken aan elkaar verbonden. Zowel binnen als buiten het jeugd domein. Samen reflecteerden we op vraagstukken die we tegenkomen in het werken met een brede blik. Daarbij lag de focus op het stelsel en op de context van gezinnen, omdat hierin de sleutel ligt voor doorbraken in het werken met een brede blik. Door zelf een terughoudende rol te nemen in het inbrengen van kennis en expertise lukte het om initiatieven daar te laten waar ze zijn ontstaan. Door scherpte in te brengen hebben we initiatieven versterkt.

Verbindende activiteiten

- Ondersteunen van diverse initiatieven die nieuwe groeven ontwikkelen.
- Inspiratie en scherpte zoeken bij voorlopers.
- Inzetten van sociale media in de vorm van het delen van vraagstukken op LinkedIn en 1sociaaldomein.
- Faciliteren van workshops, ontwikkel- en verdiepingssessies.



Wat is jouw blik?

Lees hier de vraagstukken waarover we in gesprekken gingen...

Professionele identiteit

Wie je bent door opleiding, rol en functie met daarbij behorende standaarden, richtlijnen, beroepscode staat in de weg om bronnen voor herstel in het gewone leven te zoeken. Het lijkt alsof gebruikmaken van (elementen van) het gewone leven een degradatie is van deze professionaliteit. Wat we zien is dat dit niet een afweging is, maar eerder een automatische afslag die genomen wordt. Deze automatische afslag wordt niet alleen door jeugdprofessionals genomen maar ook door anderen; de gemeente die als opdrachtgever eist dat bij bepaalde problematieken altijd professionele hulp ingezet moet worden, het onderwijs dat bij problemen gespecialiseerde hulp vraagt, de wijkteams die bij zorgen om veiligheid altijd Veilig Thuis in (moeten) zetten etc.

Uitbesteden

Als samenleving besteden we vraagstukken rond opgroeien en opvoeden eerder uit dan dat we kijken hoe we samen een oplossing kunnen vinden. *Hoe buigen we dit om?*

Ongemak

We krijgen van betrokken professionals te horen dat zij best weten hoe zij een brede blik vanuit het gewone leven moeten toepassen en hoe zij goed kunnen aansluiten bij de leefwereld van kinderen, gezinnen en hun omgeving. Echter, het kost heel veel tijd, zorgvuldigheid en vaak ook ongemak om dit vorm te geven en te onderhouden. *Welke omstandigheden en randvoorwaarden zijn er nodig om deze benodigde tijd te kunnen besteden en om het ongemak te verdragen van oplossingen voor gezinnen in het gewone leven? Wie zou deze omstandigheden moeten faciliteren?*

MBO

Een grote groep studenten die de MBO opleiding Sociaal Werk heeft afgerond vindt geen werk. Dit terwijl de (jeugd)zorg zit te springen om mensen. Het niet hebben van een SKJ registratie maakt het vinden van werk voor hen in het jeugddomein lastig. *Moet en kan dat niet anders?*

Bewondering en aandacht

We komen in de praktijk tegen dat er weinig bewondering en aandacht is voor de moed en de kracht van kinderen en ouders om ondanks alle tegenslag (waardoor het leven even niet meer vanzelf gaat) iedere minuut van de dag wel samen door te komen. *De stelling is dat als we als professionals deze kracht echt zouden bewonderen, we andere ondersteuning zouden bieden.*

Welk beeld levert dit op?



Vanuit het verkennen, vernieuwen en verbinden ontstond dit gezamenlijk beeld...

De maatschappij

De kijk op een normale ontwikkeling van een kind smal is. Dit betekent dat je als kind gemakkelijk afwijkt van 'het normaal'. Wij zien deze norm als een van de boosdoeners van een verdere tweedeling in onze maatschappij en ook in de jeugdzorg. Zij die binnen de norm vallen, willen binnen de norm blijven en wat afwijkt zo snel mogelijk herstellen. Dit resulteert in meer vraag naar (specialistische) jeugdhulp. Daarnaast zien we dat met name professionals een mening vormen en zich uitspreken over ouders en opvoeders als zij niet passen binnen de norm.

Zij maken soms ingrijpende keuzes over de omgeving en mensen waar kinderen opgroeien. Dit heeft consequenties voor de autonomie, regie en het zelfherstellend vermogen van deze gezinnen. Jeugdzorg heeft o.a. hierdoor een slechte naam. Zij wordt dan niet als ondersteuning ervaren maar eerder als niet gevraagde bemoeienis.

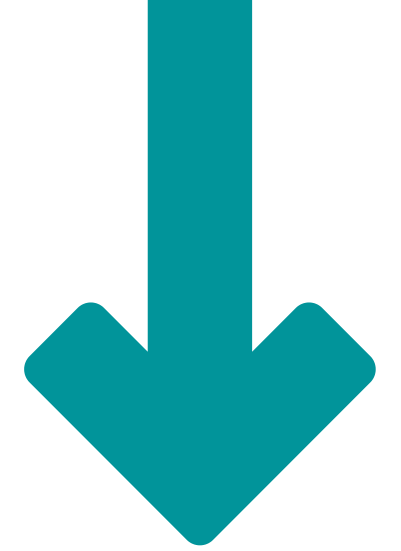
Landelijke partners in het jeugddomein

De focus ligt op het stellen van een diagnose bij kinderen, zodat er een behandeling kan starten. Er is weinig aandacht voor de context waarin kinderen opgroeien en voor het gebruik maken van hulpbronnen in de

natuurlijke omgeving. Daarnaast worden de ontwikkelingen in het jeugddomein onvoldoende vormgegeven vanuit de leefwereld van kinderen en gezinnen. Het kijken wordt bepaald door het specialisme en heeft onvoldoende breedte. Verder zien we dat de kansen om gebruik te maken van de natuurlijke omgeving afnemen doordat de jeugdhulp verder geregionaliseerd wordt. De lokale focus ontbreekt. Opvallend is dat de wijkteams vaak worden gezien als toegang tot zorg in plaats van als een belangrijk onderdeel van de jeugdzorg. De rol van huisartsen in de toegang tot gespecialiseerde jeugdzorg wordt landelijk weinig besproken. Terwijl zij net



Welk beeld levert dit op?



Vanuit het verkennen, vernieuwen en verbinden ontstond dit gezamenlijk beeld...

zo goed een rol hebben in het doorverwijzen van kinderen met enkelvoudige problematiek naar met name de JGGZ.

Gemeenten

De brede blik leeft. Het belang van doorgaan met de beweging wordt in veel gemeenten gezien.

1/3e van de gemeenten heeft actieve wijkteams die zelf ondersteuning bieden. Gemeenten die dit niet hebben lopen het risico dat bij opgroei- en opvoedvragen direct specialistische hulp wordt ingezet.

In veel gemeenten wordt het belang van integraal werken wel

omarmd omdat zij goed zicht hebben op de leefwereld van gezinnen. Het verrijken van de omgeving van kinderen verdient nog veel aandacht. Financiering, aanbestedingsregels, bezuinigingen en regionalisering maken het moeilijk om verder door te pakken op de ingezette transformatiebeweging.

Wijkteams

Wijkteams worden krachtiger en zij laten hun waarde steeds beter zien. Actieve wijkteams bieden zelf jeugdhulp in 1/3 van de gemeenten. Hier zien we veelbelovende resultaten. Doordat 2/3 van de gemeenten alleen een toegangsfunctie heeft zijn zij nog geen

stabiele stelselpartner. In veel gevallen zijn wijkteams te klein van omvang en te smal qua opdracht, waardoor ze de ondersteuning die nodig is niet kunnen bieden. Hierdoor lopen ze vol en verwijzen ze door. Het werken met groepen, niet alleen met individuen, het verrijken van de omgeving en vraagstukken in de samenleving moeten nog meer aandacht krijgen.

Gespecialiseerde hulp

Gespecialiseerde hulp focust zich vooral op opgroei- en opvoedproblemen, ook als de oorzaken breder liggen. De verbinding met de leefwereld van kinderen en jongeren is niet altijd

Welk beeld levert dit op?



Vanuit het verkennen, vernieuwen en verbinden ontstond dit gezamenlijk beeld...

voldoende aanwezig. Dit geldt ook voor de verbinding met de partijen die hierin een ondersteunende rol spelen. Door het besluit om verder te regionaliseren is de kans dat de afstand tot de leefwereld groot blijft. Wat we ook zien is dat er te weinig zeer intensieve langdurige ambulante ondersteuning beschikbaar is. Dit is nodig om uithuisplaatsingen te voorkomen.

Wetenschap

De interesse in en aandacht voor een brede blik groeit. Het aantal vernieuwers in jeugdhulp, onderwijs en GGZ neemt toe. De kennisontwikkeling met betrekking tot monitoren en

effectmeting op populatieniveau (context) in plaats van enkel individueel niveau blijft achter.

Onderwijsinstellingen

Om professionals vanaf de start te laten kijken met een brede blik is ook aanpassing van curricula nodig. De ontwikkeling hiervan vraagt veel tijd en ook nog de nodige gesprekken om het belang hiervan met elkaar in te zien. Vanuit individuele scholen is er nu al beweging en ruimte voor vernieuwingen met een brede blik. Een van de voorbeelden zijn stages in integrale wijkcentra vanuit het MBO.

Kennisinstututen

Wat we zien is dat kennisinstututen gericht zijn op het ondersteunen van landelijk beleid en de ontwikkelingen in de jeugdzorg. Innovaties die wat meer schuren met de staande praktijk krijgen beperkt podium. Bijvoorbeeld GEM-jeugd.

Conclusies

Als we stoppen met investeren in een brede blik...

- Gaan we in veel gevallen door met het inzetten van jeugdhulp als enige oplossing, waardoor de vraag naar jeugdhulp blijft toenemen en de zorg voor kinderen met complexe problemen onder druk blijft staan.
- Blijft de maatschappij en het onderwijs roepen om professionele hulp, ook bij lichte vragen.
- Benutten we oplossingen in de leefwereld en op school te weinig, waardoor kwetsbare kinderen niet verder geholpen worden.
- Komt integraal werken onvoldoende van de grond. We blijven hierdoor de oorzaken en context van veel opvoed- en opgroei problemen negeren.
- Lossen we maatschappelijke problemen nog steeds met individuele zorg op, in plaats van het benutten van de rijke omgevingen en maatschappelijke oplossingen.
- Blijft de focus bij gespecialiseerde hulp te veel op eenzijdige diagnose en behandeling. Waardoor meedoen aan de maatschappij bijzaak blijft.
- Blijven wijkteams klein van omvang en smal qua opdracht waardoor hulp te snel naar de gespecialiseerde hulp doorgaat.
- Is er onvoldoende zicht op en inspiratie uit innovaties buiten het jeugddomein.

Conclusies

Als we de brede blik krachtig neer gaan zetten vraagt dit om...

- Een belangrijke rol van de gemeenten als opdrachtgever om domeinoverstijgende oplossingen mogelijk te maken. Zij hebben zicht op maatschappelijke vraagstukken, de mogelijkheden om wijken te verrijken en integrale wijkteams neer te zetten. Ook zijn zij bij uitstek de partij die partners kan verbinden.
- Het ontwikkelen van een brede blik in en voor het hele jeugdstelsel. Van lichte- tot intensieve ondersteuning.
- Moed en lef om te vertrouwen op de kracht van de natuurlijke omgeving van een gezin en de oplossingen die je daar kunt vinden.
- Dat we ons bewust zijn van verschillende definities van de transformatie die elkaar soms tegenwerken in het jeugddomein. Individueel- en contextgericht kijken moeten meer bij elkaar komen.
- Lokale invulling mét meerjarige landelijke ondersteuning. Centraal ontwerpen en lokaal implementeren gaat niet werken.
- Eerder oplossingen die lijken op een mengpaneel dan op lineair of productgerichte oplossingen 'als dit-dan dat'
- Ruimte en (financiële)ondersteuning van radicale vernieuwingen zodat deze een plek gaan krijgen in het jeugddomein.
- Een maatschappelijk debat: "Hoe rekken we de norm van wat normaal is op zodat we minder uitsluiten?"

Ambitie

Sterke wijken en scholen met veel mogelijkheden om alle kinderen te ondersteunen vanuit de school en de wijk.

Integrale wijkteams die zélf ondersteuning bieden.

Gespecialiseerde hulp die ter ondersteuning van ouders expertise toevoegt in de leefwereld van het gezin.

